



แผนปฏิบัติการ ๔ ปี พ.ศ. ๒๕๕๕ - ๒๕๕๘
ของกรมการพัฒนาชุมชน กระทรวงมหาดไทย



ที่ปรึกษา

นายประภาศ บุญยินดี	อธิบดีกรมการพัฒนาชุมชน
นางกอบแก้ว จันทร์ดี	รองอธิบดีกรมการพัฒนาชุมชน
นายพิสันต์ ประทานชวนโน	รองอธิบดีกรมการพัฒนาชุมชน
นายนิสิต จันทร์สมวงศ์	รองอธิบดีกรมการพัฒนาชุมชน

คณะผู้จัดทำ

นายนิสิต จันทร์สมวงศ์	รองอธิบดีกรมการพัฒนาชุมชน	หัวหน้าคณะทำงาน
ผู้แทนสำนัก สถาบัน ศูนย์ กอง		คณะทำงาน
นายวสันต์ ถนอมทรัพย์	ผู้อำนวยการกองแผนงาน	เลขานุการ
น.ส.ชนมณัฐ รอดบุญธรรม	หัวหน้ากลุ่มงานนโยบายและยุทธศาสตร์	ผู้ช่วยเลขานุการ
ดร.สรฤทธิ จันสุข	นักวิเคราะห์นโยบายและแผนชำนาญการ	ผู้ช่วยเลขานุการ

ข้อมูลทางบรรณานุกรม

ผู้เขียน : กรมการพัฒนาชุมชน
ชื่อหนังสือ : แผนปฏิบัติการกรมการพัฒนาชุมชน ๔ ปี พ.ศ. ๒๕๕๕-๒๕๕๘
ผู้พิมพ์/สถานที่พิมพ์ : กรุงเทพมหานคร
พิมพ์เมื่อ : พฤษภาคม พ.ศ. ๒๕๕๕

ขอขอบคุณ สำนัก สถาบัน ศูนย์ กอง ที่ให้ข้อมูลในการจัดทำเอกสารเล่มนี้

สถานที่ติดต่อ

กรมการพัฒนาชุมชน ศูนย์ราชการเฉลิมพระเกียรติ ๘๐ พรรษา ๕ ธันวาคม ๒๕๕๐
อาคารรัฐประศาสนภักดี ชั้น ๕ ถนนแจ้งวัฒนะ แขวงทุ่งสองห้อง เขตหลักสี่ กรุงเทพมหานคร ๑๐๒๑๐ โทรศัพท์ ๐ ๒๑๔๑ ๖๒๒๒ โทรสาร ๐ ๒๑๔๓ ๘๙๓๗-๘

พระบรมราโชวาทสมเด็จพระเจ้าอยู่หัว

“...ชอบใจมาก ที่ต้องเหน็ดเหนื่อยทำงานในหมู่บ้านชนบท และต้องประสบปัญหาต่างๆ มากมาย ขอให้ช่วยกันพัฒนาคนให้มีความฉลาด สามารถช่วยตนเองได้...

ในการแนะนำส่งเสริมอาชีพ หรือให้คำแนะนำเรื่องต่างๆ ต้องทำให้บ่อยๆ ไม่ใช่พูด หรือทำหนเดียว... ขอให้ช่วยแนะนำชาวบ้าน ราษฎร ให้ขยันขันแข็ง มีความฉลาด สร้างความมั่นคงให้แก่ครอบครัว ทำงานหารายได้ และเก็บออม...

เมื่อถึงคราวจำเป็น ความมั่นคงของประชาชนในชนบทเป็นส่วนหนึ่งที่จะสร้างชาติ และป้องกันประเทศเป็นอย่างดี
ขอป้ใจ ขอให้สบายดี โชคดีทุกคน และมีความสำเร็จในการงาน...”

พระราชทานแก่พัฒนากร
เมื่อวันที่ ๑๔ พฤศจิกายน พ.ศ. ๒๕๐๘



พัฒนาคือสร้างสรรค์

คำขวัญพระราชทานของพระบาทสมเด็จพระเจ้าอยู่หัว เนื่องใน “วันพัฒนา”

เพื่อเป็นแนวทางในการปฏิบัติตัวและปฏิบัติหน้าที่ของนักพัฒนา

คำนำ

แผนปฏิบัติราชการ ๔ ปี พ.ศ. ๒๕๕๕-๒๕๕๘ กรมการพัฒนาชุมชน ฉบับนี้จัดทำขึ้นเพื่อให้เกิดประโยชน์ต่อ การขับเคลื่อนงานพัฒนาชุมชน ให้บรรลุผลตามเป้าหมายอย่างเป็นรูปธรรม ตามกรอบแผนยุทธศาสตร์กรมการพัฒนาชุมชน พ.ศ. ๒๕๕๕-๒๕๕๘ ที่สอดคล้องกับแผนบริหารราชการแผ่นดิน พ.ศ. ๒๕๕๕-๒๕๕๘ (รัฐบาล นางสาวยิ่งลักษณ์ ชินวัตร นายกรัฐมนตรี) ภารกิจสำคัญของกระทรวงมหาดไทย โดยสาระสำคัญของเอกสารเล่มนี้ ประกอบด้วย วิสัยทัศน์ พันธกิจ ประเด็นยุทธศาสตร์ ตัวชี้วัด กลยุทธ์ และโครงการตามแผนยุทธศาสตร์ พ.ศ. ๒๕๕๕-๒๕๕๘ และระบุมความเชื่อมโยงระหว่างประเด็นยุทธศาสตร์ และเป้าหมายการดำเนินงานของกรมการพัฒนาชุมชนที่ต้องดำเนินการในช่วงปี พ.ศ. ๒๕๕๕-๒๕๕๘

ขอให้บุคลากรของกรมการพัฒนาชุมชนทุกคน รวมพลัง ใช้เอกสารฉบับนี้เป็นเครื่องมือสำคัญในการขับเคลื่อนภารกิจกรมการพัฒนาชุมชน ด้วยการปฏิบัติงานแบบการบูรณาการ การติดตามประเมินผลสำเร็จตามเป้าหมาย เพื่อเป้าหมาย **ชุมชนเข้มแข็ง เศรษฐกิจฐานรากมั่นคง**

กรมการพัฒนาชุมชน
กรกฎาคม ๒๕๕๕

สารบัญ

	หน้า
ส่วนที่ ๑ สภาพแวดล้อมของกรมการพัฒนาชุมชน	๑
- ความเป็นมาของการจัดทำแผนปฏิบัติราชการ ๔ ปี	๓
- แผนพัฒนาเศรษฐกิจและสังคมแห่งชาติฉบับที่ ๑๑ (พ.ศ. ๒๕๕๕-๒๕๕๙)	๔
- แผนบริหารราชการแผ่นดิน พ.ศ. ๒๕๕๕-๒๕๕๘	๙
- ภารกิจของกระทรวงมหาดไทย พ.ศ. ๒๕๕๕-๒๕๕๘	๑๓
- แผนยุทธศาสตร์กระทรวงมหาดไทย	๑๖
- ภารกิจและอำนาจหน้าที่	๑๗
- การวิเคราะห์สถานการณ์ของกรมการพัฒนาชุมชน	๑๘
ส่วนที่ ๒ ยุทธศาสตร์กรมการพัฒนาชุมชน พ.ศ. ๒๕๕๕-๒๕๕๙	๒๓
- วิสัยทัศน์กรมการพัฒนาชุมชน พ.ศ. ๒๕๕๕-๒๕๕๙	๒๕
- พันธกิจ	๒๖
- ค่านิยมองค์กร	๒๖
- ประเด็นยุทธศาสตร์ของกรมการพัฒนาชุมชน พ.ศ. ๒๕๕๕-๒๕๕๙	๒๗
- แผนที่ยุทธศาสตร์กรมการพัฒนาชุมชน พ.ศ. ๒๕๕๕-๒๕๕๘	๓๒

สารบัญ (ต่อ)

	หน้า
ส่วนที่ ๓ ความเชื่อมโยงของนโยบายรัฐบาล เป้าหมายการให้บริการกระทรวง และกลยุทธ์ที่กำหนด ในแผนบริหารราชการแผ่นดิน พ.ศ. ๒๕๕๕-๒๕๕๘	๓๓
ส่วนที่ ๔ รายละเอียดแผนปฏิบัติราชการกรมการพัฒนาชุมชน ๔ ปี พ.ศ. ๒๕๕๕-๒๕๕๘	๔๒
- สรุปงบประมาณรายจ่ายแผนปฏิบัติราชการ ๔ ปี	๔๓
- ประเด็นยุทธศาสตร์ที่ ๑ สร้างสรรค์ชุมชนอยู่เย็นเป็นสุข	๔๔
- ประเด็นยุทธศาสตร์ที่ ๒ เสริมสร้างขีดความสามารถการบริหารงานชุมชน	๔๘
- ประเด็นยุทธศาสตร์ที่ ๓ ส่งเสริมเศรษฐกิจสร้างสรรค์	๕๙
- ประเด็นยุทธศาสตร์ที่ ๔ เสริมสร้างธรรมาภิบาลและความมั่นคงของทุนชุมชน	๖๔
- ประเด็นยุทธศาสตร์ที่ ๕ เสริมสร้างองค์กรให้มีขีดสมรรถนะสูง	๖๘
ส่วนที่ ๕ ตัวชี้วัดการปฏิบัติราชการกรมการพัฒนาชุมชน พ.ศ. ๒๕๕๕-๒๕๕๘	๘๐

ส่วนที่ ๑

สภาพแวดล้อมกรมการพัฒนาชุมชน

၆

ความเป็นมาของการจัดทำแผนปฏิบัติราชการ ๔ ปี

พระราชกฤษฎีกาว่าด้วยหลักเกณฑ์การบริหารกิจการบ้านเมืองที่ดี พ.ศ. ๒๕๔๖ มาตรา ๑๓ มาตรา ๑๔ และระเบียบสำนักนายกรัฐมนตรีว่าด้วยการจัดทำแผนบริหารราชการแผ่นดิน พ.ศ. ๒๕๔๗ กำหนดให้คณะรัฐมนตรีต้องจัดทำแผนบริหารราชการแผ่นดินเพื่อเป็นกรอบและแนวทางในการจัดทำแผนนิติบัญญัติ และแผนปฏิบัติราชการที่สอดคล้องกับนโยบายรัฐบาล ที่ได้แถลงไว้กับรัฐสภา เพื่อเป็นแนวทางในการบริหารราชการแผ่นดิน และได้กำหนดให้ส่วนราชการจัดทำแผนปฏิบัติราชการ ๔ ปี และแผนปฏิบัติราชการประจำปีที่สอดคล้องกับยุทธศาสตร์ชาติและนโยบายของรัฐบาลเพื่อใช้เป็นเครื่องมือ ในการปฏิบัติงาน และนำกิจกรรมตามแผนปฏิบัติราชการประจำปีไปจัดทำค่าของงบประมาณ เพื่อให้การแปลงนโยบายไปสู่การปฏิบัติเกิดความเป็นรูปธรรม สามารถแก้ไขปัญหาของประชาชนและพัฒนาชุมชน สังคม ประเทศชาติให้เจริญก้าวหน้าต่อไป

กรมการพัฒนาชุมชน จึงได้จัดทำแผนปฏิบัติราชการ ๔ ปี พ.ศ. ๒๕๕๕-๒๕๕๘ ภายใต้กรอบของแผนยุทธศาสตร์กรมการพัฒนาชุมชน พ.ศ. ๒๕๕๕-๒๕๕๙ โดยกำหนดแผนงาน โครงการ กิจกรรม ตัวชี้วัดที่สอดคล้องกับแผนพัฒนาเศรษฐกิจและสังคมแห่งชาติฉบับที่ ๑๑ พ.ศ. ๒๕๕๕-๒๕๕๙ แผนบริหารราชการแผ่นดิน พ.ศ. ๒๕๕๕-๒๕๕๘ (รัฐบาล นางสาวยิ่งลักษณ์ ชินวัตร นายกรัฐมนตรี) และภารกิจสำคัญของกระทรวงมหาดไทย

แผนพัฒนาเศรษฐกิจและสังคมแห่งชาติฉบับที่ ๑๑ (พ.ศ. ๒๕๕๕-๒๕๕๙)

แผนพัฒนาเศรษฐกิจและสังคมฉบับที่ ๑๑ ยังคงยึดหลักการปฏิบัติตามปรัชญาของเศรษฐกิจพอเพียง และขับเคลื่อนให้เกิดผลในทางปฏิบัติที่ชัดเจน ยึดแนวคิดการพัฒนาแบบองค์รวมที่มีคนเป็นศูนย์กลางการพัฒนา ที่ให้ความสำคัญกับการมีส่วนร่วมของทุกภาคส่วนในสังคม ดังนั้นการพัฒนาประเทศไทยในช่วงแผนพัฒนาเศรษฐกิจและสังคมแห่งชาติ ฉบับที่ ๑๑ (พ.ศ. ๒๕๕๕-๒๕๕๙) จึงมีวิสัยทัศน์ พันธกิจ เป้าหมาย และประเด็นยุทธศาสตร์ได้ดังนี้

๑. วิสัยทัศน์

สังคมอยู่ร่วมกันอย่างมีความสุข ด้วยความเสมอภาค เป็นธรรม และมีภูมิคุ้มกันต่อการเปลี่ยนแปลง

๒. พันธกิจ

๒.๑ สร้างสังคมเป็นธรรมและเป็นสังคมที่มีคุณภาพ ทุกคนมีความมั่นคงในชีวิตได้การคุ้มครองทางสังคม ที่มีคุณภาพอย่างทั่วถึงและเท่าเทียม มีโอกาสเข้าถึงทรัพยากรและกระบวนการยุติธรรมอย่างเสมอภาค ทุกภาคส่วนได้รับการเสริมพลังให้สามารถมีส่วนร่วมในกระบวนการพัฒนา ภายใต้ระบบบริหารจัดการภาครัฐที่โปร่งใส เป็นธรรม

๒.๒ พัฒนาคุณภาพคนไทยให้มีคุณธรรม เรียนรู้ตลอดชีวิต มีทักษะการดำรงชีวิตอย่างเหมาะสมในแต่ละช่วงวัย สถาบันทางสังคมและชุมชนท้องถิ่นมีความเข้มแข็งสามารถปรับตัวรู้เท่าทันการเปลี่ยนแปลง

๒.๓ พัฒนาฐานการผลิตและบริการให้เข้มแข็งและมีคุณภาพบนฐานความรู้ ความคิด สร้างสรรค์ และภูมิปัญญา สร้างความมั่นคงด้านอาหารและพลังงาน ปรับโครงสร้างการผลิตและการบริโภคให้เป็นมิตรกับสิ่งแวดล้อม พร้อมสร้างความเชื่อมโยงกับประเทศในภูมิภาค เพื่อความมั่นคงทางเศรษฐกิจและสังคม

๒.๔ สร้างความมั่นคงของฐานทรัพยากรธรรมชาติและสิ่งแวดล้อม สนับสนุนการมีส่วนร่วมของชุมชน รวมทั้งสร้างภูมิคุ้มกันเพื่อรองรับผลกระทบจากการเปลี่ยนแปลงสภาพภูมิอากาศ และภัยพิบัติทางธรรมชาติ

๓. เป้าหมายหลัก

๔.๑ ความอยู่เย็นเป็นสุขและความสงบสุขของคนไทยเพิ่มขึ้นความเหลื่อมล้ำในสังคมลดลง สัดส่วนผู้อยู่ใต้เส้นความยากจนลดลง และดัชนีภาพลักษณ์การคอร์รัปชันไม่ต่ำกว่า ๕.๐ คะแนน

๔.๒ คนไทยมีการเรียนรู้อย่างต่อเนื่อง มีสุขภาวะดีขึ้น มีคุณธรรม จริยธรรม และสถาบันทางสังคมมีความเข้มแข็งมากขึ้น

๔.๓ เศรษฐกิจเติบโตในอัตราที่เหมาะสมตามศักยภาพของประเทศ ให้ความสำคัญกับการเพิ่มผลิตภาพรวมไม่ต่ำกว่าร้อยละ ๓.๐ ต่อปี เพิ่มขีดความสามารถในการแข่งขันทางเศรษฐกิจของประเทศเพิ่มมูลค่าผลิตภัณฑ์ของวิสาหกิจขนาดกลางและขนาดย่อมต่อผลิตภัณฑ์มวลรวมในประเทศ ให้มีไม่ต่ำกว่าร้อยละ ๔๐.๐

๔.๔ คุณภาพสิ่งแวดล้อมอยู่ในเกณฑ์มาตรฐาน เพิ่มประสิทธิภาพการลดการปล่อยก๊าซเรือนกระจก รวมทั้งเพิ่มพื้นที่ป่าไม้ เพื่อรักษาสมดุลของระบบนิเวศ

๕. ตัวชี้วัด

๕.๑ ดัชนีความอยู่เย็นเป็นสุข ดัชนีความสงบสุข สัดส่วนรายได้ระหว่างกลุ่มประชากรที่มีรายได้สูงสุดร้อยละ ๑๐.๐ กับกลุ่มที่มีรายได้น้อยกว่าร้อยละ ๑๐.๐ สัดส่วนผู้อยู่ใต้เส้นความยากจน สัดส่วนแรงงานนอกระบบที่สามารถเข้าถึงการคุ้มครองทางสังคม และดัชนีภาพลักษณ์การคอร์รัปชัน

๕.๒ จำนวนปีการศึกษาเฉลี่ยของคนไทย ผู้เรียนทุกระดับมีคุณธรรม จริยธรรม สัดส่วนประชากรที่เข้าถึงโครงข่ายคมนาคม และอินเทอร์เน็ตความเร็วสูง จำนวนบุคลากรด้านการวิจัยและพัฒนา อัตราการป่วยด้วยโรคไม่ติดต่อ และดัชนีความอบอุ่นของครอบครัว

๕.๓ อัตราการเจริญเติบโตทางเศรษฐกิจ อัตราเงินเฟ้อ ผลผลิตการผลิตรวม อันดับความสามารถในการแข่งขันทางเศรษฐกิจของประเทศ สัดส่วนมูลค่าผลิตภัณฑ์ของวิสาหกิจขนาดกลางและขนาดย่อมต่อผลิตภัณฑ์มวลรวมของประเทศ

๕.๔ คุณภาพน้ำและอากาศ ร้อยละของพื้นที่ป่าไม้ต่อพื้นที่ประเทศ และสัดส่วนการปล่อยก๊าซเรือนกระจกต่อหัว เปรียบเทียบกับลำดับขั้นการพัฒนาที่แสดงโดยผลิตภัณฑ์มวลรวมในประเทศต่อหัว

๖. ยุทธศาสตร์การพัฒนาประเทศ

ภายใต้บริบทการเปลี่ยนแปลงในกระแสโลกาภิวัตน์ที่ปรับเปลี่ยนเร็วและซับซ้อนมากยิ่งขึ้น จำเป็นต้องกำหนด ยุทธศาสตร์การพัฒนาประเทศที่เหมาะสม ดังนี้

๖.๑ ยุทธศาสตร์การสร้างความเป็นธรรมในสังคม ให้ความสำคัญกับ

๖.๑.๑ การสร้างความมั่นคงทางเศรษฐกิจและสังคมให้ทุกคนในสังคมไทยควบคู่กับการเสริมสร้างขีดความสามารถในการจัดการความเสี่ยงและสร้างโอกาสในชีวิตให้แก่ตนเอง

๖.๑.๒ การบริการทางสังคมให้ทุกคนตามสิทธิขั้นพื้นฐาน เน้นการสร้างภูมิคุ้มกันระดับปัจเจก และ สร้างการมีส่วนร่วมในกระบวนการตัดสินใจในการพัฒนาประเทศ

๖.๑.๓ การเสริมสร้างให้ทุกภาคส่วนสามารถเพิ่มทางเลือกการใช้ชีวิตในสังคมและมีส่วนร่วมในเชิงเศรษฐกิจ สังคม และการเมืองได้อย่างมีคุณค่าและศักดิ์ศรี

๖.๑.๔ การสานสร้างความสัมพันธ์ของคนในสังคมให้มีคุณค่าร่วมและตระหนักถึงผลประโยชน์ของสังคม และ เสริมสร้างการบริหารราชการแผ่นดินที่มีประสิทธิภาพ โปร่งใส มีระบบตรวจสอบและการรับผิดชอบที่รัดกุม

- ๖.๒ ยุทธศาสตร์การพัฒนาคมนาคมแห่งการเรียนรู้ตลอดชีวิตอย่างยั่งยืน
 - ๖.๒.๑ การปรับโครงสร้างและการกระจายตัวประชากรให้เหมาะสม
 - ๖.๒.๒ การพัฒนาคุณภาพคนไทยให้มีภูมิคุ้มกันต่อการเปลี่ยนแปลง
 - ๖.๒.๓ การส่งเสริมการลดปัจจัยเสี่ยงด้านสุขภาพอย่างเป็นองค์รวม
 - ๖.๒.๔ การส่งเสริมการเรียนรู้ตลอดชีวิต
 - ๖.๒.๕ การเสริมสร้างความเข้มแข็งของสถาบันทางสังคม
- ๖.๓ ยุทธศาสตร์ความเข้มแข็งภาคเกษตร ความมั่นคงของอาหารและพลังงาน
 - ๖.๓.๑ การพัฒนาทรัพยากรธรรมชาติที่เป็นฐานการผลิตภาคเกษตรให้เข้มแข็งและยั่งยืน
 - ๖.๓.๒ การเพิ่มประสิทธิภาพและศักยภาพการผลิตภาคเกษตร
 - ๖.๓.๓ การสร้างมูลค่าเพิ่มผลผลิตทางการเกษตรตลอดห่วงโซ่การผลิต
 - ๖.๓.๔ การสร้างความมั่นคงในอาชีพและรายได้ให้แก่เกษตรกร
 - ๖.๓.๕ การสร้างความมั่นคงด้านอาหารและพัฒนาพลังงานชีวภาพในระดับครัวเรือนและชุมชน
 - ๖.๓.๖ การสร้างความมั่นคงด้านพลังงานชีวภาพเพื่อสนับสนุนการพัฒนาประเทศและความเข้มแข็งภาคเกษตร
 - ๖.๓.๗ การปรับระบบบริหารจัดการภาครัฐเพื่อเสริมสร้างความมั่นคงทางด้านอาหารและพลังงาน
- ๖.๔ ยุทธศาสตร์การปรับโครงสร้างเศรษฐกิจสู่การเติบโตอย่างมีคุณภาพและยั่งยืน
 - ๖.๔.๑ การปรับโครงสร้างเศรษฐกิจสู่การพัฒนาที่มีคุณภาพและยั่งยืน
 - ๖.๔.๒ การพัฒนาวิทยาศาสตร์ เทคโนโลยี วิจัย และนวัตกรรม
 - ๖.๔.๓ การพัฒนาขีดความสามารถในการแข่งขันที่มีประสิทธิภาพ เท่าเทียม และเป็นธรรม
 - ๖.๔.๔ การบริหารจัดการเศรษฐกิจส่วนรวมอย่างมีเสถียรภาพ

๖.๕ ยุทธศาสตร์การสร้างเชื่อมโยงกับประเทศในภูมิภาคเพื่อความมั่นคงทางเศรษฐกิจและสังคม

๖.๕.๑ การพัฒนาการเชื่อมโยงด้านการขนส่งและระบบโลจิสติกส์ภายใต้กรอบความร่วมมือในอนุภาคต่างๆ

๖.๕.๒ การพัฒนาฐานลงทุนโดยเพิ่มขีดความสามารถในการแข่งขันระดับอนุภูมิภาค

๖.๕.๓ การสร้างความพร้อมในการเข้าสู่ประชาคมอาเซียน

๖.๕.๔ การเข้าร่วมเป็นภาคีความร่วมมือระหว่างประเทศและภูมิภาคภายใต้บทบาทที่สร้างสรรค์ เป็นทางเลือกในการ

ดำเนินนโยบายระหว่างประเทศในเวทีโลก

๖.๕.๕ การสร้างความเป็นหุ้นส่วนทางเศรษฐกิจในภูมิภาคด้านการพัฒนาทรัพยากรมนุษย์ การเคลื่อนย้ายแรงงาน และการส่งเสริมแรงงานไทยในต่างประเทศ

๖.๕.๖ การมีส่วนร่วมอย่างสำคัญในการสร้างสังคมนานาชาติที่มีคุณภาพชีวิต ป้องกันภัยจากการก่อการร้ายและอาชญากรรม ยาเสพติด ภัยพิบัติ และการแพร่ระบาดของโรคภัย

๖.๕.๗ การเสริมสร้างความร่วมมือที่ดีระหว่างประเทศในการสนับสนุนการเจริญเติบโตทางเศรษฐกิจอย่างมีจริยธรรม และไม่ส่งผลกระทบต่อสิ่งแวดล้อม พร้อมทั้งเปิดรับความร่วมมือกับองค์กรระหว่างประเทศที่ไม่แสวงหากำไร

๖.๕.๘ การเร่งรัดการใช้ประโยชน์จากข้อตกลงทางการค้าเสรีที่มีผลบังคับใช้แล้ว

๖.๕.๙ การส่งเสริมให้ประเทศไทยเป็นฐานการลงทุน และการประกอบอาชีพในเอเชีย รวมทั้งเป็นฐานความร่วมมือในการพัฒนาภูมิภาค

๖.๕.๑๐ การปรับปรุงและเสริมสร้างความเข้มแข็งของภาคีการพัฒนาภายในประเทศ ตั้งแต่ระดับชุมชนท้องถิ่น

๖.๖ ยุทธศาสตร์การจัดการทรัพยากรธรรมชาติและสิ่งแวดล้อมอย่างยั่งยืน

๖.๖.๑ การอนุรักษ์ ป่าไม้ และสร้างความมั่นคงของฐานทรัพยากรธรรมชาติและสิ่งแวดล้อม

๖.๖.๒ การปรับกระบวนการทัศน์การพัฒนาและขับเคลื่อนประเทศเพื่อเตรียมความพร้อมสู่การเป็นเศรษฐกิจและสังคมคาร์บอนต่ำและเป็นมิตรกับสิ่งแวดล้อม

- ๖.๖.๓ การยกระดับขีดความสามารถในการรองรับการเปลี่ยนแปลงสภาพภูมิอากาศเพื่อให้สังคมมีภูมิคุ้มกัน
- ๖.๖.๔ การเตรียมความพร้อมรองรับภัยพิบัติทางธรรมชาติ
- ๖.๖.๕ การสร้างภูมิคุ้มกันด้านการค้าจากเงื่อนไขด้านสิ่งแวดล้อมและวิกฤตจากการเปลี่ยนแปลงสภาพภูมิอากาศ
- ๖.๖.๖ การเพิ่มบทบาทประเทศไทยในเวทีประชาคมโลกที่เกี่ยวกับกรอบความตกลงและพันธกรณีด้านสิ่งแวดล้อมระหว่างประเทศ
- ๖.๖.๗ การควบคุมและลดมลพิษ
- ๖.๖.๘ การพัฒนาระบบบริหารจัดการทรัพยากรธรรมชาติและสิ่งแวดล้อมให้มีประสิทธิภาพ โปร่งใสและเป็นธรรมอย่างบูรณาการ

แผนบริหารราชการแผ่นดิน พ.ศ. ๒๕๕๕-๒๕๕๘

วิสัยทัศน์ของรัฐบาล

ช่วงปี พ.ศ. ๒๕๕๕ – ๒๕๕๘ รัฐบาลจะมุ่งมั่นการพัฒนาประเทศให้รอดพ้นจากวิกฤตเศรษฐกิจโลกและพัฒนาไปสู่การเจริญเติบโตอย่างยั่งยืน พร้อมทั้งมุ่งมั่นจะสร้างความสามัคคี โปร่งดอง ให้เกิดขึ้นในสังคมไทย ซึ่งจะนำไปสู่ความร่วมมือในการพัฒนาเศรษฐกิจ สังคม และการเมืองการปกครองของประเทศให้ก้าวหน้าเพื่อประโยชน์สุขของประชาชนทุกคน โดยยึดหลักการบริหารที่มีความยืดหยุ่นที่คำนึงถึงพลวัตการเปลี่ยนแปลงของปัจจัยภายนอกที่มีผลกระทบต่อการดำเนินนโยบายของรัฐบาล ทั้งนี้รัฐบาลจะดำเนินการให้บรรลุภารกิจดังกล่าวภายใต้แนวทางพื้นฐานหลัก ๓ ประการ คือ

๑. เพื่อนำประเทศไทยไปสู่โครงสร้างเศรษฐกิจที่สมดุล มีความเข้มแข็งทางเศรษฐกิจภายในประเทศมากขึ้น ซึ่งจะเป็นพื้นฐานสำคัญของการสร้างความเจริญเติบโตอย่างมีคุณภาพและยั่งยืน การพัฒนาคุณภาพและสุขภาพคนไทยในทุกช่วงวัย ถือเป็นปัจจัยที่ชี้ขาดความสามารถในการอยู่รอดและแข่งขันได้ของเศรษฐกิจไทย

๒. เพื่อนำประเทศไทยสู่สังคมที่ปรองดองสมานฉันท์และอยู่บนพื้นฐานของหลักนิติธรรมที่เป็นมาตรฐานสากลเดียวกันและมีหลักปฏิบัติที่เท่าเทียมกันต่อประชาชนคนไทยทุกคน

๓. เพื่อนำประเทศไทยสู่การเป็นประชาคมอาเซียนในปี พ.ศ. ๒๕๕๘ อย่างสมบูรณ์ โดยสร้างความพร้อมและความเข้มแข็งทั้งทางด้านเศรษฐกิจ สังคมและวัฒนธรรม และการเมืองและความมั่นคง

กรอบการดำเนินงานตามนโยบายของรัฐบาล

เพื่อให้การบริหารราชการแผ่นดินสามารถบรรลุถึงภารกิจตามนโยบายของรัฐบาล จึงได้กำหนดกลยุทธ์ และวิธีการดำเนินการที่สอดคล้องกับนโยบาย โดยแบ่งการดำเนินการเป็น ๒ ระยะ คือ

๑. นโยบายเร่งด่วนที่จะเริ่มดำเนินการในปีแรก เป็นภารกิจเร่งด่วนที่จะต้องดำเนินนโยบายในการสร้างความปรองดองสมานฉันท์ของคนในชาติและฟื้นฟูประชาธิปไตย กำหนดให้การแก้ไขและป้องกันปัญหาเสถียรภาพเป็นวาระแห่งชาติ ป้องกันและปราบปรามการทุจริตและประพฤติมิชอบในภาครัฐอย่างจริงจัง ส่งเสริมให้มีการบริหารจัดการน้ำอย่างบูรณาการและเร่งรัดขยายพื้นที่เขตชลประทาน เร่งนำสันติสุขและความปลอดภัยในชีวิตและทรัพย์สินของประชาชนกลับมาสู่พื้นที่จังหวัดชายแดนใต้ เร่งฟื้นฟูความสัมพันธ์และพัฒนาความร่วมมือกับประเทศเพื่อนบ้านและนานาชาติ แก้ไขปัญหาความเดือดร้อนของประชาชนและผู้ประกอบการเนื่องจากภาวะเงินเฟ้อและราคาน้ำมันเชื้อเพลิง ยกระดับคุณภาพชีวิตของประชาชน โดยเพิ่มกำลังซื้อภายในประเทศ สร้างสมดุลและความเข้มแข็งอย่างมีคุณภาพ

ให้แก่ระบบเศรษฐกิจมหภาค ปรับลดภาษีเงินได้นิติบุคคล ให้เหลือร้อยละ ๒๓ ในปี พ.ศ. ๒๕๕๕ และลดลงเหลือร้อยละ ๒๐ ในปี พ.ศ. ๒๕๕๖ ส่งเสริมให้ประชาชนเข้าถึงแหล่งเงินทุน ยกเว้นอัตราดอกเบี้ยและให้เกษตรกรเข้าถึงแหล่งเงินทุน เร่งเพิ่มรายได้จากการท่องเที่ยวทั้งในและนอกประเทศ สนับสนุนการพัฒนางานศิลปหัตถกรรมและผลิตภัณฑ์ชุมชนเพื่อการสร้างเอกลักษณ์และการผลิตสินค้าในท้องถิ่น พัฒนาระบบประกันสุขภาพ จัดหาเครื่องคอมพิวเตอร์แท็บเล็ตให้แก่โรงเรียน และเร่งรัดและผลักดันการปฏิรูปการเมืองที่ประชาชนมีส่วนร่วมอย่างกว้างขวาง

๒. นโยบายที่จะดำเนินการในระยะ ๔ ปี นอกเหนือจากนโยบายเร่งด่วนที่รัฐบาลต้องดำเนินการในปีแรกแล้ว รัฐบาลได้กำหนดนโยบายพื้นฐานที่จะดำเนินการในระยะ ๔ ปีของรัฐบาล โดยเริ่มดำเนินการตั้งแต่ปีแรกเป็นต้นไป ดังนี้

๒.๑ ด้านความมั่นคงแห่งรัฐ เติบโตทุนและพิทักษ์รักษาไว้ซึ่งสถาบันพระมหากษัตริย์ พัฒนาและเสริมสร้างศักยภาพของกองทัพและระบบป้องกันประเทศ และเร่งดำเนินการแก้ไขปัญหาเศรษฐกิจ รวมทั้งการพัฒนาการเตรียมความพร้อมแห่งชาติ เพื่อให้มีความพร้อมรับมือกับปัญหาความมั่นคงในรูปแบบใหม่ทุกด้าน

๒.๒ ด้านสร้างรายได้ ส่งเสริมการท่องเที่ยวทั้งจากภายนอกและภายในประเทศ ขยายบทบาทให้ธุรกิจการเกษตรและอาหารเป็นแหล่งรายได้และการจ้างงาน เพื่อนำไปสู่การเป็นศูนย์กลางการผลิตและการค้าอาหารคุณภาพสูง และยกระดับความสามารถในการแข่งขันโดยการขยายช่องทางการตลาด รวมทั้งการดึงดูดนักลงทุนเข้ามาลงทุนในการผลิตสินค้าและบริการที่มีเทคโนโลยีสูงและเป็นมิตรกับสิ่งแวดล้อม

๒.๓ ด้านเศรษฐกิจ ให้ความสำคัญในการกระจายรายได้ที่เป็นธรรม เพื่อให้เศรษฐกิจเติบโตได้อย่างมีเสถียรภาพ มีการจ้างงานที่เต็มที่ รวมทั้งมีความระมัดระวังความเสี่ยงจากความผันผวนของการเคลื่อนย้ายการเงินทุนระหว่างประเทศ และมีการส่งเสริมการสร้างรายได้ภายในประเทศ โดยการเร่งปรับโครงสร้างเศรษฐกิจ เพื่อสร้างมูลค่าในภาคเกษตร อุตสาหกรรมและบริการ และสร้างความเข้มแข็งให้กับสภาพแวดล้อมในการเพิ่มขีดความสามารถในการแข่งขัน ขยายความเชื่อมโยงทางเศรษฐกิจ การค้า การลงทุนและการตลาด

ภายใต้กรอบความร่วมมือและการค้าเสรี นอกจากนี้ยังให้ความสำคัญต่อการปรับโครงสร้างพื้นฐาน การพัฒนาระบบรางเพื่อขนส่งมวลชน เพื่อเพิ่มประสิทธิภาพการใช้พลังงาน ลดต้นทุนการขนส่งเพื่อยกระดับคุณภาพชีวิต เพิ่มขีดความสามารถในการแข่งขัน สร้างโอกาสในการกระจายรายได้ และการกระจายการลงทุนไปสู่ชนบท เป็นต้น

๒.๔ ด้านสังคมและคุณภาพชีวิต เร่งพัฒนาคุณภาพการศึกษาและการสร้างโอกาสทางการศึกษาพร้อมทั้งปฏิรูประบบการผลิตครูให้มีคุณภาพทัดเทียมกับนานาชาติ สร้างแรงจูงใจให้คนเรียนดีและมีคุณธรรมเข้าสู่วิชาชีพครู เร่งพัฒนาเครือข่ายสารสนเทศเพื่อการศึกษา และพัฒนาระบบสารสนเทศเพื่อให้การกระจายครู เพื่อขจัดปัญหาครูในสาขาวิชาหลัก เช่น คณิตศาสตร์ วิทยาศาสตร์ และภาษา ด้านการคุ้มครองแรงงานรัฐบาลให้ความสำคัญต่อความปลอดภัยในการทำงานและสวัสดิการแรงงาน และหลักประกันความมั่นคงในการทำงาน รวมทั้งการเพิ่มประสิทธิภาพในการประกันสังคมให้มากขึ้น และขยายความคุ้มครองถึงแรงงานนอกระบบ ที่รัฐจะต้องดูแลภายใต้ระบบคุ้มครองแรงงาน การจัดสวัสดิการและบริการทางสังคมแก่ผู้ด้อยโอกาสและคนยากจนให้ทั่วถึง รวมทั้งยังเร่งยกระดับฝีมือแรงงานเพื่อนำไปสู่เป้าหมายให้ประเทศไทยเป็นประเทศที่ใช้แรงงานฝีมือทั้งระบบและเตรียมการรองรับการเคลื่อนย้ายแรงงานภายใต้ประชาคมอาเซียน ในปี พ.ศ. ๒๕๕๘ นอกจากนี้รัฐบาลได้ให้ความสำคัญต่อการพัฒนาคุณภาพการให้บริการสุขภาพทั้งระบบ โดยการเร่งผลิตบุคลากรด้านการแพทย์และสาธารณสุขให้เพียงพอ การจัดให้มีมาตรการสร้างสุขภาพโดยมีเป้าหมายในการลดอัตราการป่วย ตาย และผลกระทบจากโรคไม่ติดต่อเรื้อรัง รวมทั้งการขับเคลื่อนให้ประเทศไทยเป็นเลิศในการผลิตภัณฑ์และการบริการด้านสุขภาพและการรักษาพยาบาลในภูมิภาคเอเชีย

๒.๕ ด้านที่ดิน ทรัพยากรธรรมชาติและสิ่งแวดล้อม ซึ่งเป็นการรักษาสมดุลระหว่างการอนุรักษ์และการใช้ประโยชน์ทุนทรัพยากรธรรมชาติ และสร้างสภาพแวดล้อมที่ดี การสร้างความเป็นธรรมและลดความเหลื่อมล้ำในการใช้ทรัพยากร การพัฒนาคุณค่าความหลากหลายทางชีวภาพ และการส่งเสริมการบริหารจัดการน้ำอย่างบูรณาการ นอกจากนี้ยังมีการสร้างภูมิคุ้มกันและเตรียมความพร้อมในการรองรับผลกระทบจากการเปลี่ยนแปลงของสภาพภูมิอากาศและภัยพิบัติธรรมชาติ

๒.๖ ด้านวิทยาศาสตร์ เทคโนโลยี การวิจัย และนวัตกรรม เป็นการเร่งพัฒนาประเทศให้เป็นสังคมบนฐานความรู้ โดยการส่งเสริมการลงทุนในการวิจัยร่วมกันระหว่างภาครัฐและเอกชน มีการถ่ายทอดการเกษตร ยกระดับคุณภาพชีวิต และเสริมสร้างความสามารถในการแข่งขันของประเทศ รวมทั้งเร่งสร้างนักวิทยาศาสตร์ นักวิจัยให้เพียงพอต่อความต้องการของประเทศ

๒.๗ ด้านต่างประเทศและเศรษฐกิจระหว่างประเทศ ส่งเสริม พัฒนาความสัมพันธ์กับประเทศเพื่อนบ้าน และการใช้ประโยชน์จากการเชื่อมโยงเครือข่ายความร่วมมือทางเศรษฐกิจ การค้า การลงทุน รวมทั้งเตรียมความพร้อมของทุกภาคส่วนในการเข้าสู่ประชาคมอาเซียนในปี พ.ศ. ๒๕๕๘

๒.๘ ด้านการบริหารกิจการบ้านเมืองที่ดี พัฒนาระบบราชการ เน้นการบริหารงานเชิงกลยุทธ์ เสริมสร้างประสิทธิภาพของระบบบริหารงานแบบบูรณาการ รวมทั้งสนับสนุนการดำเนินงานขององค์กรปกครองส่วนท้องถิ่นให้มีระบบที่มีประสิทธิภาพ โปร่งใส และปรับปรุงระบบการช่วยเหลือประชาชนที่ไม่ได้รับความเป็นธรรม ทั้งการช่วยเหลือด้านกฎหมาย ส่งเสริมกองทุนยุติธรรม เพื่อคุ้มครองช่วยเหลือคนจนและคนด้อยโอกาส รวมทั้งส่งเสริมให้ประชาชนมีโอกาสรับรู้ข้อมูลข่าวสารได้อย่างกว้างขวาง รวดเร็ว ถูกต้อง เป็นธรรม

ภารกิจสำคัญของกระทรวงมหาดไทย พ.ศ. ๒๕๕๕-๒๕๕๘

ภารกิจสำคัญของกระทรวงมหาดไทยมี ๑๒ ข้อ ดังนี้

๑. สร้างความปรองดองสมานฉันท์ของคนในชาติในระดับพื้นที่

เป้าประสงค์เชิงนโยบาย

๑. สังคมไทยมีความสมานฉันท์ประชาชนในชาติมีความรักสมัครสมานสามัคคีเป็นอันหนึ่งอันเดียวกัน

๒. ประชาชนมีความเชื่อมั่นในการปกครองระบอบประชาธิปไตยอันมีพระมหากษัตริย์ทรงเป็นประมุข

๒. ป้องกันและแก้ไขปัญหายาเสพติดโดยพลังแผ่นดิน

เป้าประสงค์เชิงนโยบาย ปัญหายาเสพติดลดลงและไม่ส่งผลกระทบต่อความสงบสุขของสังคม

๓. การบูรณาการแก้ไขปัญหายาเสพติดและยาเสพติดช่วยเหลือ พี่นผู้ประสบภัย

เป้าประสงค์เชิงนโยบาย มีภูมิคุ้มกันและพร้อมรองรับผลกระทบจากสาธารณสุข

๔. สนับสนุนการนำสันติสุขและความปลอดภัยในชีวิตและทรัพย์สินของประชาชนกลับมาสู่พื้นที่จังหวัดชายแดนใต้

เป้าประสงค์เชิงนโยบาย

๑. ประชาชนในพื้นที่จังหวัดชายแดนภาคใต้มีความปลอดภัยในชีวิตและทรัพย์สิน ยาเสพติด และภาครัฐสามารถป้องกันและขจัดปัจจัยสนับสนุนการก่อความไม่สงบในพื้นที่ได้

๒. ประชาชนได้รับการพัฒนาศักยภาพให้สามารถพึ่งตนเอง มีรายได้พอเพียงต่อการดำรงชีวิต และมีการกระจายรายได้ที่เป็นธรรม และมีคุณภาพชีวิตที่ดี

๓. ภาคประชาชนและภาคประชาสังคมมีส่วนร่วมภาครัฐในกระบวนการแก้ไขและพัฒนาพื้นที่จังหวัดชายแดนภาคใต้
 อย่างเป็นรูปธรรม

๔. เพิ่มประสิทธิภาพการบริหารจัดการนโยบายและการปฏิบัติตามนโยบายมีการบูรณาการและประสานสอดคล้องกัน
 ในทุกระดับ

๕. ดำเนินการจ่ายเบี้ยยังชีพผู้สูงอายุอย่างมีประสิทธิภาพ

เป้าประสงค์เชิงนโยบาย สร้างหลักประกันรายได้ เพื่อเสริมสร้างความมั่นคงสำหรับผู้สูงอายุที่สอดคล้องกับกลุ่มอายุ
 อย่างทั่วถึง

๖. ส่งเสริมให้ประชาชนเข้าถึงแหล่งเงินทุน และสนับสนุนการดำเนินโครงการพัฒนาศักยภาพของหมู่บ้านและชุมชน
 (SML) ตามแนวปรัชญาเศรษฐกิจพอเพียงในพื้นที่

เป้าประสงค์เชิงนโยบาย

๑. ประชาชนสามารถเข้าถึงแหล่งทุนในชุมชนเพื่อพัฒนาอาชีพ
๒. หมู่บ้าน/ชุมชนบริหารจัดการงบประมาณเพื่อพัฒนาชุมชนด้วยตนเอง

๓. ยกย่องระดับสินค้าหนึ่งตำบลหนึ่งผลิตภัณฑ์ (OTOP) และเพิ่มช่องทางการตลาดเชิงรุกในประเทศและประเทศเพื่อนบ้าน

เป้าประสงค์เชิงนโยบาย ยกย่องระดับคุณภาพและมาตรฐานสินค้าหนึ่งตำบลหนึ่งผลิตภัณฑ์ (OTOP)

๔. เพิ่มขีดความสามารถและบทบาทฝ่ายปกครองในการรักษาความสงบเรียบร้อย ความมั่นคงภายใน และการอำนวยความเป็นธรรมในสังคม

เป้าประสงค์เชิงนโยบาย หมู่บ้าน/ชุมชนเข้มแข็ง สังคมมีความสงบสุข

๕. เร่งออกเอกสารสิทธิที่ดินให้ครอบคลุมทั่วประเทศ และสร้างความเป็นธรรมในการใช้ประโยชน์ที่ดินของรัฐ

เป้าประสงค์เชิงนโยบาย

๑. พัฒนาระบบการบริหารจัดการข้อมูลที่ดินและแผนที่รูปแปลงที่ดินในระบบภูมิสารสนเทศ (GIS)
๒. สามารถดำเนินการเพื่อให้เกิดการกระจายการถือครองที่ดินที่เป็นธรรมและยั่งยืน และมีการใช้ประโยชน์ที่ดินของรัฐอย่างเหมาะสม

รัฐอย่างเหมาะสม

๖. เสริมสร้างระบบคุณธรรมและนำบริการที่ดีสู่ประชาชน ด้วยการปรับปรุงระบบบริการประชาชนให้เป็นเชิงรุกมากขึ้น โดยใช้เทคโนโลยีสารสนเทศ

เป้าประสงค์เชิงนโยบาย ระบบการบริหารภาครัฐมีประสิทธิภาพ มีคุณภาพ และมีธรรมาภิบาล ได้รับความเชื่อมั่นศรัทธาจากประชาชน

๗. สนับสนุนการดำเนินงานขององค์กรปกครองส่วนท้องถิ่นให้มีระบบที่มีประสิทธิภาพ โปร่งใส

เป้าประสงค์เชิงนโยบาย ระบบการบริหารภาครัฐมีประสิทธิภาพ มีคุณภาพ และมีธรรมาภิบาล ได้รับความเชื่อมั่นศรัทธาจากประชาชน

๑๒. ส่งเสริมให้ประชาชนมีส่วนร่วมในการบริหารราชการแผ่นดินในทุกระดับ

เป้าประสงค์เชิงนโยบาย ประชาชนมีส่วนร่วมในการบริหารราชการแผ่นดินเพิ่มขึ้น

แผนยุทธศาสตร์กระทรวงมหาดไทย

กระทรวงมหาดไทย มีอำนาจหน้าที่เกี่ยวกับการบำบัดทุกข์ บำรุงสุข การรักษาความสงบเรียบร้อยของประชาชน การอำนวยความสะดวก การส่งเสริมและพัฒนากิจการปกครองการพัฒนาการบริหารราชการส่วนภูมิภาค การปกครองพื้นที่ การส่งเสริมการปกครองท้องถิ่นและพัฒนาชุมชน การทะเบียนราษฎร ความมั่นคงภายใน กิจการสาธารณภัย และการพัฒนาเมือง และราชการอื่นๆ ตามที่กฎหมายกำหนดให้เป็นอำนาจหน้าที่กระทรวงมหาดไทยหรือส่วนราชการที่สังกัดกระทรวงมหาดไทย

พันธกิจ

๑. กำกับดูแล จัดระบบการบริหารการปกครองส่วนภูมิภาค การปกครองท้องถิ่น และการปกครองส่วนท้องถิ่น และส่งเสริมพัฒนาการเมืองการปกครองในระบบประชาธิปไตยอันมีพระมหากษัตริย์ทรงเป็นประมุข
๒. รักษาความสงบเรียบร้อย ความมั่นคงภายใน และเสริมสร้างความสัมพันธ์อันดีกับต่างประเทศ
๓. อำนวยความสะดวกและแก้ไขปัญหาความเดือดร้อนของประชาชนในระดับพื้นที่
๔. ส่งเสริมการพัฒนาเมือง โครงสร้างกายภาพ การใช้ประโยชน์ที่ดิน ทรัพยากรธรรมชาติและสิ่งแวดล้อม
๕. เสริมสร้างความเข้มแข็งของชุมชน และสนับสนุนการมีส่วนร่วมของประชาชนในการพัฒนาและแก้ไขปัญหาตามแนวทางปรัชญาเศรษฐกิจพอเพียง
๖. ป้องกันและบรรเทาสาธารณภัย
๗. ให้บริการประชาชนอย่างมีประสิทธิภาพและจัดเก็บข้อมูลพื้นฐานเพื่อการบริหารและพัฒนาประเทศ

วิสัยทัศน์

เป็นกระทรวงหลักในการบริหารจัดการและบูรณาการทุกภาคส่วน เพื่อบำบัดทุกข์ บำรุงสุข

ประเด็นยุทธศาสตร์

๑. สนับสนุน ส่งเสริมการบริหารราชการส่วนภูมิภาค ท้องที่ และท้องถิ่น ให้เหมาะสมต่อการพัฒนาประเทศและส่งเสริมพัฒนาการเมืองการปกครองในระบบประชาธิปไตยอันมีพระมหากษัตริย์ทรงเป็นประมุข
๒. สร้างเสริมความสงบเรียบร้อย การอำนวยความสะดวกความเป็นธรรม และความมั่นคงปลอดภัยในชีวิต
๓. ส่งเสริมให้ชุมชนเข้มแข็ง เมืองน่าอยู่ และประชาชนอยู่เย็นเป็นสุข ตามแนวปรัชญาเศรษฐกิจพอเพียง
๔. พัฒนาระบบบริการสาธารณสุขที่มีคุณภาพอย่างทั่วถึงและเท่าเทียม
๕. เพิ่มขีดสมรรถนะองค์กรให้เท่าทันต่อการเปลี่ยนแปลง

ภารกิจและอำนาจหน้าที่

กรมการพัฒนาชุมชน มีภารกิจเกี่ยวกับการส่งเสริมกระบวนการเรียนรู้ และการมีส่วนร่วมของประชาชน ส่งเสริมและพัฒนาเศรษฐกิจชุมชนฐานรากให้มีความมั่นคงและมีเสถียรภาพ โดยสนับสนุนให้มีการจัดทำและใช้ประโยชน์จากข้อมูลสารสนเทศ ศึกษาวิเคราะห์ วิจัย จัดทำยุทธศาสตร์ชุมชน ตลอดจนการฝึกอบรมและพัฒนาบุคลากรที่เกี่ยวข้อง ในการพัฒนาชุมชน เพื่อให้ชุมชนเข้มแข็งอย่างยั่งยืน โดยมีอำนาจหน้าที่ดังต่อไปนี้

๑. กำหนดนโยบาย ยุทธศาสตร์ มาตรการ และแนวทางในการพัฒนาชุมชนระดับชาติเพื่อให้หน่วยงานของรัฐ เอกชน และผู้มีส่วนเกี่ยวข้องด้านการพัฒนาชุมชน ได้ใช้เป็นกรอบแนวทางในการดำเนินงานเพื่อเสริมสร้างความสามารถและความเข้มแข็งของชุมชน

๒. จัดทำและพัฒนาระบบมาตรฐานการพัฒนาชุมชน เพื่อใช้เป็นเครื่องมือสำหรับประเมินความก้าวหน้าและมาตรฐานการพัฒนาของชุมชน

๓. พัฒนาระบบและกลไกในการส่งเสริมกระบวนการเรียนรู้ การจัดการความรู้ การอาชีพ การออม และการบริหารจัดการเงินทุนของชุมชน เพื่อเสริมสร้างขีดความสามารถของประชาชนชุมชน ผู้นำชุมชน องค์กรชุมชน และเครือข่ายองค์กรชุมชน

๔. สนับสนุนและพัฒนาระบบข้อมูลสารสนเทศชุมชน ส่งเสริมการใช้ประโยชน์และการให้บริการข้อมูลสารสนเทศชุมชน เพื่อใช้ในการวางแผนบริหารการพัฒนาได้อย่างมีประสิทธิภาพ

๕. ศึกษา วิเคราะห์ วิจัย พัฒนา และสร้างองค์ความรู้เพื่อใช้ในงานพัฒนาชุมชน และการจัดทำยุทธศาสตร์ชุมชน

๖. ฝึกอบรมและพัฒนาข้าราชการ เจ้าหน้าที่ที่เกี่ยวข้อง ผู้นำชุมชน องค์กรชุมชน และเครือข่ายองค์กรชุมชนให้มีความรู้ ทักษะ ทศนคติ และสมรรถนะในการทำงาน รวมทั้งให้ความร่วมมือทางวิชาการด้านการพัฒนาชุมชนแก่หน่วยงานทั้งในประเทศและต่างประเทศ

๗. ปฏิบัติการอื่นใดตามที่กฎหมายกำหนดให้เป็นอำนาจหน้าที่ของกรม หรือตามที่กระทรวงหรือคณะรัฐมนตรีมอบหมาย

การวิเคราะห์สถานการณ์ของกรมการพัฒนาชุมชน

สถานการณ์ปัจจุบันของกรมการพัฒนาชุมชนที่ได้วิเคราะห์โดยใช้ SWOT Analysis เป็นเครื่องมือในการวิเคราะห์ พบว่า สถานการณ์ปัจจุบันของกรมการพัฒนาชุมชน มีจุดแข็ง จุดอ่อน โอกาส และอุปสรรค ที่สำคัญ ดังต่อไปนี้

๑. จุดแข็ง

๑.๑ มีข้าราชการในระดับพื้นที่ที่ทำงานใกล้ชิดและมีความสัมพันธ์ที่ดีกับชุมชน ทำให้เกิดการสนับสนุนการทำงานพัฒนาชุมชน

๑.๒ มีระบบข้อมูลเพื่อการพัฒนาชนบท ซึ่งสามารถพัฒนาเป็นสารสนเทศเพื่อการบริหารจัดการชุมชนได้

๑.๓ มีเครื่องมือที่สำคัญในการแก้ไขปัญหาของชุมชนที่ประสบความสำเร็จ คือหลักในการบริหารจัดการกลุ่มออมทรัพย์เพื่อการผลิต เรื่องคุณธรรม ๕ ประการ ความซื่อสัตย์ ความเสียสละ ความรับผิดชอบ ความเห็นอกเห็นใจ และ ความไว้วางใจ

๑.๔ กรมการพัฒนาชุมชนได้รับความเชื่อมั่นและไว้วางใจในการดำเนินงาน OTOP ทุกระดับ (นโยบายและชุมชน)

๑.๕ มีข้าราชการทุกระดับทำให้สามารถรับนโยบายและนำไปสู่การปฏิบัติในพื้นที่ได้ทันที (ต่อต่อตรงถึงชุมชน)

๑.๖ ได้รับมอบหมายจากรัฐบาลและกระทรวงมหาดไทยให้เป็นหน่วยงานหลักในการนำนโยบายที่สำคัญไปสู่การปฏิบัติได้

๑.๗ องค์การสามารถยกระดับการทำงานโดยเป็นโค้ช ในการกำกับการพัฒนาชุมชนของภาคส่วนต่างๆ ที่ทำงานในชุมชน

๑.๘ บุคลากรมีวัฒนธรรมการทำงานแบบทุ่มเท เสียสละ เพื่อให้ภารกิจที่ได้รับมอบหมายเสร็จสิ้น

๑.๙ บุคลากรมีความสามารถในการเป็นวิทยากรกระบวนการ ทำให้ผู้นำชุมชนมีศักยภาพในการบริหารจัดการชุมชน

๑.๑๐ บุคลากรได้รับการบ่มเพาะและยึดมั่นในปรัชญาและหลักการพัฒนาชุมชน ทำให้สามารถทำงานกับชุมชนได้ดี

๑.๑๑ การทำงานตามที่มีผู้บังคับบัญชาสั่งการอย่างมีประสิทธิภาพ ผสมผสานกับความมีระเบียบวินัย และมีความเป็นราชการ
ต้องใช้ในการทำงาน

๑.๑๒ มีระบบสารสนเทศการสื่อสารภายในองค์กรที่มีเครือข่ายทั่วประเทศทำให้งานมีประสิทธิภาพ

๑.๑๓ บุคลากรขององค์การได้รับการยอมรับในการทำแผนชุมชนทั้งในระดับจังหวัดและอำเภอ

๑.๑๔ บุคลากรสามารถพัฒนาผู้นำที่ตอบสนองความต้องการได้อย่างตรงประเด็น

๒. จุดอ่อน

๒.๑ ขาดการศึกษาวิจัยแสวงหาองค์ความรู้ใหม่เพื่อต่อยอดงาน โดยมากใช้ประสบการณ์องค์ความรู้เดิม ทำให้การพัฒนาไม่สอดคล้องกับสถานการณ์ปัจจุบัน ไม่ตอบสนองความต้องการของกลุ่มเป้าหมายซึ่งเปลี่ยนแปลงไป

๒.๒ กฎระเบียบต่างๆ ของกรมฯ ไม่มีการปรับปรุงให้ทันสถานการณ์ เอื้อต่อการดำเนินงานพัฒนาชุมชน ไม่มีการออกกฎหมายที่สนับสนุนการทำงานของภาคประชาชน/ชุมชนในการพัฒนาชุมชน เช่น พ.ร.บ.สภาองค์กรชุมชน

๒.๓ การขาดคนปึกธงและนำธง ต้องยอมรับว่าเราอยู่ภายใต้การเมืองที่มีความเปลี่ยนแปลงสูง คนที่จะปึกธงหรือนำธงขององค์กรจึงต้องไม่ใช่หน้าที่ของใครคนใดคนหนึ่ง แต่เป็นหน้าที่ขององค์กรที่จะต้องร่วมกันทำ

๒.๔ การดำเนินงานตามภารกิจเป็นงานเชิงกระบวนการ ในการปรับทัศนคติคนให้พึ่งตนเอง แก้ไขปัญหาด้วยตนเอง มีลักษณะเป็นนามธรรม ทำแล้วเห็นผลยากใช้เวลายาวนานปรับตัวไม่ทันต่อการเปลี่ยนแปลง

๒.๕ การประชาสัมพันธ์ผลการดำเนินงานที่ผ่านมามีน้อย ไม่เป็นระบบ ไม่เข้าถึงรัฐบาลและประชาชน ไม่แสดงความก้าวหน้าในการดำเนินงาน ไม่แสดงข้อมูลตัวเลขให้ชัดเจน ไม่สามารถระบุได้ว่าเข้มแข็ง

๒.๖ ข้าราชการขาดขวัญกำลังใจและแรงจูงใจในการปฏิบัติงาน

๒.๗ ไม่ให้ความสำคัญกับยุทธศาสตร์ แต่มุ่งเน้นโครงการ/กิจกรรม/แผนงาน/งบประมาณ

๒.๘ การคัดสรรบุคลากรเข้าสู่ตำแหน่งขาดหลักธรรมาภิบาล

๒.๙ การทำงานเชิงกระบวนการไม่เป็นรูปธรรม

๒.๑๐ การโยกย้ายแต่งตั้งบุคลากรในการปฏิบัติงานแต่ละตำแหน่งไม่ตรงกับสมรรถนะของงาน ไม่สอนงานกับบุคลากรให้ตรงกับภารกิจ

๒.๑๑ ขาดทักษะในการวิเคราะห์ การเขียนรายงาน การต่อยอดองค์ความรู้ การจัดการความรู้

๒.๑๒ ยุทธศาสตร์การทำงานไม่ต่อเนื่อง

๓. โอกาส

๓.๑ กระแสการพัฒนาเศรษฐกิจแนวเศรษฐกิจพอเพียงทำให้ภาคประชาชน ชุมชนน้อมนำมาใช้อย่างกว้างขวางเอื้อต่อการดำเนินงานในหลายกิจกรรม เช่น หมู่บ้านเศรษฐกิจพอเพียง

๓.๒ ทิศทางแผนพัฒนาเศรษฐกิจและสังคมแห่งชาติฉบับที่ ๑๑ ให้ความสำคัญกับการนำทุนของประเทศที่มีศักยภาพและความได้เปรียบด้านอัตลักษณ์และคุณค่าของชาติทั้งทุนมนุษย์ ทุนสังคม ทุนทางวัฒนธรรม ทุนทรัพยากรธรรมชาติและสิ่งแวดล้อม ทุนกายภาพ ทุนทางการเงิน มาใช้ประโยชน์อย่างบูรณาการและเกื้อกูลกัน สอดคล้องกับภารกิจขององค์การ

๓.๓ กระแสแนวคิดของโลก เรื่อง ตัวชี้วัดความสุขมวลรวม ช่วยสร้างความเข้มแข็งในการขับเคลื่อนการพัฒนาคุณภาพชีวิต และสร้างความน่าเชื่อถือต่อสาธารณะชน/สื่อมวลชน จึงเป็นโอกาสที่จะต้องนำตัวชี้วัดความสุขมวลรวมของชุมชนมาเป็นปัจจัยเพื่อสร้างการยอมรับในการทำงาน

๓.๔ แนวโน้มของรัฐบาลในอนาคต มีนโยบายประชานิยมที่ตอบสนองประชาชนระดับรากหญ้า เช่น กทบ. SML ซึ่งเป็นโอกาสของกรมในการเข้าไปจัดการเพื่อให้เกิดการพัฒนาอย่างยั่งยืน

๓.๕ ความก้าวหน้าทางเทคโนโลยีเปิดโอกาสในการพัฒนาเศรษฐกิจและสังคม คนไทยเข้าถึงแหล่งเรียนรู้และเชื่อมโยงองค์ความรู้กับการพัฒนา ต่อยอดภูมิปัญญาได้สะดวกขึ้น

๓.๖ แนวโน้มองค์การบริหารส่วนตำบลจะยกฐานะเป็นเทศบาล เป็นโอกาสในการพัฒนาบุคลากรเป็นที่ปรึกษาของบุคลากรของท้องถิ่นทางวิชาการจะทำให้กรมมีบทบาทเป็นกรมทางวิชาการที่ชัดเจน

๓.๗ พรฎ.ว่าด้วยการจัดทำคำของบประมาณ กำหนดให้จังหวัดจัดทำคำของบประมาณ เป็นโอกาสให้หน่วยงานในส่วนภูมิภาค มีงบประมาณในการดำเนินการกิจกรรมพัฒนาชุมชนเพิ่มขึ้น

๓.๘ องค์กร NGO และกรมการพัฒนาชุมชนเป็นหุ้นส่วนทางยุทธศาสตร์ในการทำงานพัฒนาชุมชน

๓.๙ การผลิต และการส่งออกสินค้าที่มีการใช้วัตถุดิบในประเทศและภูมิปัญญาท้องถิ่นมีแนวโน้มเพิ่มขึ้น เกิดการสร้างงานสร้างรายได้ ในชุมชน ผลกำไรจะมีการกระจายสู่ชุมชนมากขึ้น

๓.๑๐ รัฐธรรมนูญฯ พ.ศ. ๒๕๕๐ ส่งเสริมการมีส่วนร่วมของประชาชนซึ่งสอดคล้องกับภารกิจของกรมการพัฒนาชุมชน

๓.๑๑ พ.ร.บ.ระเบียบบริหารราชการแผ่นดิน ฉบับที่ ๗ กำหนดให้การจัดทำแผน คำของบประมาณของจังหวัดและกลุ่มจังหวัดต้องมีพื้นฐานมาจากแผนชุมชนหรือหมู่บ้าน

๔. อุปสรรค

๔.๑ การกระจายอำนาจและงบประมาณสู่ท้องถิ่นอย่างเต็มรูปแบบ ภายในปี พ.ศ. ๒๕๕๘ องค์การบริหารส่วนตำบลทั่วประเทศจะยกฐานะเป็นเทศบาล ทุกแห่งจะมีพัฒนาการของตนเองทำหน้าที่เหมือนพัฒนาการของกรมการพัฒนาชุมชน ทำให้กรมการพัฒนาชุมชนไม่มีพื้นที่ปฏิบัติงานแบบเดิม

๔.๒ การเมืองระดับชาติและท้องถิ่นแข่งขันรุนแรง และขัดแย้ง ทำให้เกิดความแตกแยกในชุมชน ส่งผลต่อการสร้างความเข้มแข็งของชุมชนและการพัฒนาผู้นำชุมชน

๔.๓ การเปลี่ยนแปลงทางการเมืองและการปรับเปลี่ยนผู้บริหารระดับสูงของกรมการพัฒนาชุมชนบ่อยครั้ง ส่งผลให้การดำเนินงานไม่ต่อเนื่องและไม่เกิดความยั่งยืน

๔.๔ หน่วยงานที่ทำงานพัฒนาชุมชนโดยใช้หลักการมีส่วนร่วมมีมากขึ้น ภารกิจบางอย่างซ้ำซ้อนกัน ทำให้เกิดปัญหาในการปฏิบัติ แย่งงาน แย่งกลุ่มเป้าหมาย เช่น แผนชุมชน การพัฒนาสตรี

๔.๕ กระแสโลกาภิวัตน์และวัฒนธรรมโลกที่เข้ามาในประเทศไทยส่งผลให้วิถีชีวิตคนไทยทุกระดับ ก่อให้เกิดความเสี่ยงต่อปัญหาพฤติกรรมของเด็ก/เยาวชน ภัยสังคมใหม่ๆ และความอ่อนแอของทุนทางสังคม ส่งผลต่อการทำงานพัฒนาชุมชนมากขึ้น

๔.๖ สังคมไทยเปลี่ยนไปสู่สังคมปัจเจก คนขาดปฏิสัมพันธ์ ขาดความไว้วางใจ การช่วยเหลือเกื้อกูลในสังคมลดลง การทำงานพัฒนาชุมชนโดยเน้นการมีส่วนร่วมจะทำได้ยากขึ้น

๔.๗ โครงสร้างประชากรเป็นวัยสูงอายุมากขึ้น ส่งผลกระทบต่อการสร้างผู้นำรุ่นใหม่ และการสร้างชุมชนให้เข้มแข็งอย่างยั่งยืนในระยะยาว และเป็นภาระต่อการดูแลของครอบครัวและชุมชนมากขึ้น

๔.๘ การก้าวสู่สังคมผู้สูงอายุของไทยยังขาดการเตรียมความพร้อมในเรื่องสำคัญทั้งด้านการสร้างหลักประกันรายได้ การสร้างสังคมการเรียนรู้ การจัดบริการสวัสดิการ

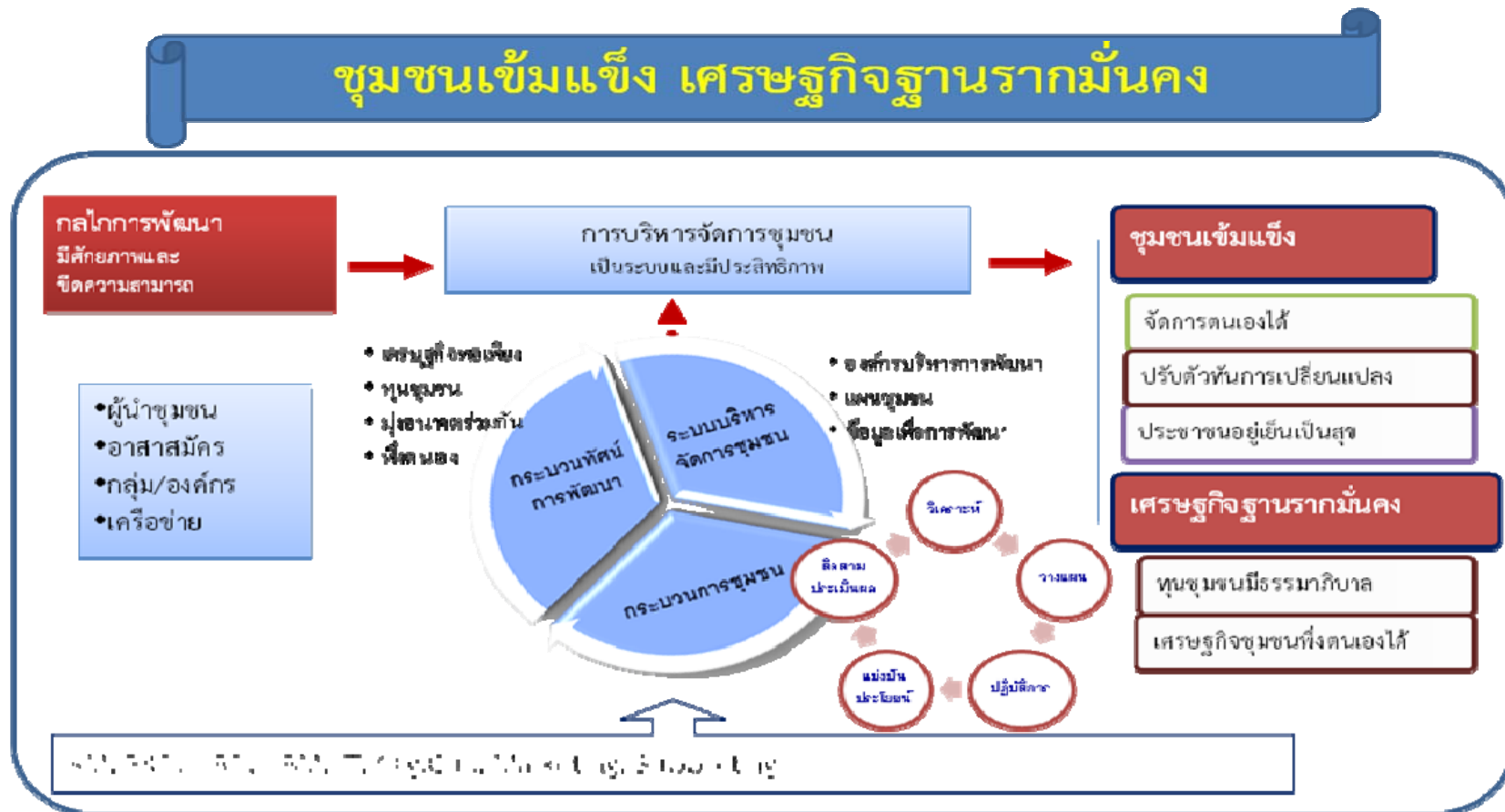
๔.๙ การเปลี่ยนแปลงสิ่งแวดล้อมและภาวะโลกร้อน ส่งผลต่อระบบการผลิตของการเกษตรและชุมชน ทำให้เกิดปัญหาความยากจนมากขึ้น การมีส่วนร่วมลดลง

ส่วนที่ ๒

ยุทธศาสตร์กรมการพัฒนาชุมชน พ.ศ. ๒๕๕๕-๒๕๕๙

วิสัยทัศน์กรมการพัฒนาชุมชน พ.ศ. ๒๕๕๕-๒๕๕๙

กรมการพัฒนาชุมชน เป็นหน่วยงานที่ขับเคลื่อนกิจกรรมสู่ประชาชน มีวิสัยทัศน์ คือ **ชุมชนเข้มแข็ง เศรษฐกิจฐานรากมั่นคง** ซึ่งมีรายละเอียดดังภาพประกอบ



พันธกิจ

๑. พัฒนาระบบและกลไกส่งเสริมการมีส่วนร่วมและการเรียนรู้ของชุมชน
๒. ส่งเสริม สนับสนุน และพัฒนาการบริหารจัดการชุมชน
๓. ส่งเสริมการพัฒนาระบบกลไกและกิจกรรมทางเศรษฐกิจของชุมชนตามปรัชญาของเศรษฐกิจพอเพียง
๔. พัฒนาสมรรถนะองค์กรในการทำงานเชิงบูรณาการ

ค่านิยมองค์กร

เมื่อวันที่ ๑๘ มิถุนายน ๒๕๕๐ ได้ประกาศค่านิยมองค์กร ๖ ตัว คือ A B C D E F และ พ.ศ. ๒๕๕๔ เพิ่มค่านิยมอีก ๒ ตัว คือ S & P มีรายละเอียด ดังนี้

A	: Appreciation	ชื่นชม	ปรัชญาการทำงานกับประชาชนและชุมชน
B	: Bravery	กล้าหาญ	คุณธรรมในการทำงานที่กล้ายืนหยัดในสิ่งที่ถูกต้อง
C	: Creativity	สร้างสรรค์	ส่งเสริมให้พัฒนางานอย่างต่อเนื่อง สร้างสรรค์งานพัฒนาชุมชน
D	: Discovery	ใฝ่รู้	มุ่งสู่ความเป็น Knowledge Worker
E	: Empathy	เข้าใจ	การรู้จักชุมชนและเข้าใจความต้องการของชุมชน
F	: Facilitation	เอื้ออำนวย	บทบาทการทำงานของพัฒนากร
S	: Simplify	ทำให้ง่าย	วัฒนธรรมองค์กร
P	: Practical	ปฏิบัติได้จริง	วัฒนธรรมองค์กร

ประเด็นยุทธศาสตร์ของกรมการพัฒนาชุมชน พ.ศ. ๒๕๕๕-๒๕๕๙

ประเด็นยุทธศาสตร์ที่ ๑ สร้างสรรค์ชุมชนอยู่เย็นเป็นสุข

เป้าประสงค์ ประชาชนมีคุณภาพชีวิตดีมีความสุข

- ตัวชี้วัด**
๑. ร้อยละสะสมที่ลดลงของครัวเรือนยากจนที่มีรายได้ต่ำกว่าเกณฑ์ จปฐ. ปี พ.ศ. ๒๕๕๔ ตามเกณฑ์รายได้ ๒๓,๐๐๐ บาท
 ๒. ร้อยละของชุมชนที่มีครัวเรือนยากจนมีการจัดสวัสดิการเพื่อดูแลชีวิตครัวเรือนยากจน
 ๓. ร้อยละ ๘๐ ของหมู่บ้านเศรษฐกิจพอเพียงที่มีความสุขมวลรวมเพิ่มขึ้น

- กลยุทธ์**
- ๑.๑ การแก้ไขปัญหาครัวเรือนยากจนแบบบูรณาการ
 - ๑.๒ เสริมสร้างความสุขมวลรวมชุมชนโดยพัฒนาหมู่บ้านเศรษฐกิจพอเพียง

โครงการ/ผลผลิต/กิจกรรม

- แก้ไขปัญหาครัวเรือนยากจนแบบบูรณาการ
- พัฒนาผู้นำชุมชน/อาสาพัฒนาชุมชนเป็นแกนนำเอาชนะความยากจน
- ประกาศระเบียบวาระการแก้ไขปัญหาความยากจนเป็นนโยบายเน้นหนักของ พช. ในปี ๒๕๕๕
- ขับเคลื่อนพลัง MOU ต่อสู้ความยากจนกับ อปท. อำเภอจังหวัด และส่วนราชการอื่น
- สนับสนุนหมู่บ้านเศรษฐกิจพอเพียงต้นแบบเป็นหลักในการพัฒนาและขยายผลหมู่บ้านเศรษฐกิจพอเพียง
- ประกาศระดับความสุขของหมู่บ้าน
- ขยายผลหมู่บ้านเศรษฐกิจพอเพียงจากบ้านพี่สู่บ้านน้อง
- สร้างกระแสความสุขพอเพียง

ประเด็นยุทธศาสตร์ที่ ๒ เสริมสร้างขีดความสามารถการบริหารงานชุมชน

- เป้าประสงค์** ชุมชนมีขีดความสามารถในการบริหารจัดการแบบบูรณาการ
- ตัวชี้วัด**
๑. ร้อยละของความเชื่อมั่นข้อมูลพื้นฐานการพัฒนาชนบทที่มีคุณภาพเชื่อถือได้
 ๒. จำนวนสะสมของหมู่บ้านต้นแบบการจัดการสารสนเทศเพื่อการพัฒนาคุณภาพชีวิต
 ๓. ร้อยละของจำนวนผู้นำ อช. ที่สามารถบริหารจัดการชุมชนตามเกณฑ์ที่กำหนด
 ๔. ร้อยละของเครือข่ายมีความสามารถแก้ไขปัญหาของชุมชนได้
 ๕. ร้อยละของหมู่บ้านที่มีและใช้แผนชุมชนในการบริหารจัดการชุมชนได้อย่างมีประสิทธิภาพ
 ๖. จำนวนศูนย์เรียนรู้ชุมชนที่เป็นศูนย์เรียนรู้สมบูรณ์แบบ (มี ๙๐๔ ศูนย์ แต่ยังไม่สมบูรณ์แบบ)

- กลยุทธ์**
- ๒.๑ บริหารจัดการข้อมูลเพื่อการพัฒนาชนบทไทย
 - ๒.๒ เพิ่มขีดความสามารถผู้นำ องค์กร เครือข่าย
 - ๒.๓ ขับเคลื่อนและบูรณาการแผนชุมชนสู่การปฏิบัติ
 - ๒.๔ ส่งเสริมการบริหารจัดการความรู้ของชุมชน

โครงการ/ผลผลิต/กิจกรรม

- หมู่บ้านต้นแบบการจัดการสารสนเทศเพื่อการพัฒนาคุณภาพชีวิต
- นำเสนอข้อมูลเชิงนโยบายกำหนดหน่วยงานที่เกี่ยวข้องกับการพัฒนาคุณภาพชีวิตของประชาชนในชนบท
- พัฒนาระบบการบริหารข้อมูลเพื่อการพัฒนาชนบทไทย
- การนำเสนอระเบียบวาระแห่งชาติเรื่องคุณภาพชีวิตของคนไทย
- จัดตั้งสถาบันการพัฒนาผู้นำชุมชน (องค์กรมหาชน)
- พัฒนาหลักสูตรผู้นำชุมชน องค์กร และเครือข่าย (Smart Leader, Innovative Leader, Strategic Leader)
- รวมพลังเครือข่ายพัฒนาชุมชนระดับชาติและภาคีการพัฒนาชุมชนระหว่างประเทศ

ประเด็นยุทธศาสตร์ที่ ๓ ส่งเสริมเศรษฐกิจสร้างสรรค์

เป้าประสงค์	ภูมิปัญญาท้องถิ่นยกระดับไปสู่เศรษฐกิจสร้างสรรค์
ตัวชี้วัด	๑. ร้อยละที่เพิ่มขึ้นของรายได้จากการจำหน่ายผลิตภัณฑ์ชุมชนเฉลี่ย ๓ ปี ย้อนหลัง ๒. ร้อยละสะสมชุมชนที่มีการอนุรักษ์และสืบสานภูมิปัญญาท้องถิ่น ๓. ร้อยละสะสมของผลิตภัณฑ์ชุมชน ได้รับการพัฒนาให้มีคุณภาพได้มาตรฐาน
กลยุทธ์	๓.๑ พัฒนาผู้ผลิต ผู้ประกอบการ และการตลาด ๓.๒ ส่งเสริมการสืบสานภูมิปัญญาท้องถิ่นเผยแพร่สู่เวทีโลก ๓.๓ พัฒนาผลิตภัณฑ์ชุมชนด้วยองค์ความรู้และนวัตกรรม

โครงการ/ผลผลิต/กิจกรรม

- ศูนย์บริการส่งเสริมเศรษฐกิจฐานราก (ศูนย์บริการส่งเสริมเศรษฐกิจชุมชนครบวงจร)
- ส่งเสริมและพัฒนาผู้ผลิต ผู้ประกอบการ OTOP • เสริมสร้างความเข้มแข็งแก่เครือข่ายองค์ความรู้ (Knowledge - Based OTOP : KBO)
- พัฒนาศักยภาพกลุ่มผู้ผลิตชุมชนด้านการควบคุมคุณภาพผลิตภัณฑ์ (Quality Control : QC)
- โครงการพัฒนาหมู่บ้าน OTOP เพื่อการท่องเที่ยว พัฒนาสร้างสรรค์ผลิตภัณฑ์ OTOP (Creative OTOP), ส่งเสริมและพัฒนาคลังภูมิปัญญาท้องถิ่น
- พัฒนาเยาวชนเพื่อการอนุรักษ์และสืบสานภูมิปัญญาท้องถิ่น • พัฒนาศักยภาพเครือข่าย OTOP
- โครงการอาสาพัฒนาเศรษฐกิจฐานราก (อสฐ.) ส่งเสริมภูมิปัญญาท้องถิ่นเศรษฐกิจสร้างสรรค์
- พัฒนาศักยภาพกลุ่มผู้ผลิตชุมชนเพื่อเตรียมความพร้อมเข้าสู่กระบวนการ จัดสิทธิบัตรทรัพย์สินทางปัญญา
- การพัฒนาศักยภาพผู้ผลิต ผู้ประกอบการ OTOP ด้านการพัฒนาผลิตภัณฑ์
- ส่งเสริมช่องทางการตลาด, จัดศูนย์แสดง จำหน่าย และกระจายสินค้าหนึ่งตำบลหนึ่งผลิตภัณฑ์ (OTOP)
- จัดแสดงและจำหน่ายสินค้า OTOP เพื่อช่วยเหลือ และฟื้นฟูผู้ผลิต ผู้ประกอบการ OTOP ที่ประสบภัยน้ำท่วม

ประเด็นยุทธศาสตร์ที่ ๔ เสริมสร้างธรรมาภิบาลและความมั่นคงของทุนชุมชน

เป้าประสงค์ ชุมชนมีธรรมาภิบาลและความมั่นคง

ตัวชี้วัด ๑. ร้อยละสะสมของกลุ่มออมทรัพย์เพื่อการผลิตที่มีการจัดสวัสดิการชุมชน
๒. จำนวนสะสมของชุมชนที่ใช้ฐานข้อมูลและทุนชุมชนแก้ไขปัญหาและใช้ประโยชน์ในชุมชน

กลยุทธ์ ๔.๑ ส่งเสริมธรรมาภิบาลของกองทุนชุมชน

๔.๒ พัฒนาทุนชุมชนให้มั่นคงสู่เศรษฐกิจสร้างสรรค์

โครงการ/ผลผลิต/กิจกรรม

- ส่งเสริมการแก้ไขปัญหากองทุนหมู่บ้านและชุมชนเมืองให้ดำเนินงานตามหลักธรรมาภิบาล
- ส่งเสริมกลุ่มออมทรัพย์เพื่อการผลิตในการพัฒนาอาชีพสร้างสวัสดิการ การแก้หนี้ในระบบ เพื่อแก้ไขปัญหาความยากจน
- ส่งเสริมการจัดตั้งสถาบันการจัดการเงินทุนชุมชน
- ส่งเสริมการบริหารจัดการกองทุนชุมชน กลุ่มออมทรัพย์เพื่อการผลิต และหมู่บ้าน กข.คจ. ด้วยธรรมาภิบาล
- พัฒนาระบบบริหารจัดการกองทุนชุมชน
- ส่งเสริมการบริหารจัดการทุนชุมชนเพื่อแก้ไขปัญหาของชุมชน
- พัฒนาฐานข้อมูลทุนชุมชนเพื่อการพัฒนา
- สร้างความร่วมมือในการพัฒนาทุนชุมชนกับภาคีเครือข่าย

ประเด็นยุทธศาสตร์ที่ ๕ เสริมสร้างองค์กรให้มีขีดสมรรถนะสูง

เป้าประสงค์ องค์กรมีสมรรถนะสูงเกิดประโยชน์สุขต่อประชาชน

ตัวชี้วัด ๑. ได้รางวัลจากระบบการพัฒนาคูณภาพการบริหารจัดการภาครัฐ (PMQA)
๒. ร้อยละของการดำเนินงานบรรลุผลสำเร็จตาม PA
๓. ร้อยละของบุคลากรมีความพึงพอใจต่อระบบบริหารทรัพยากรบุคคลขององค์กร

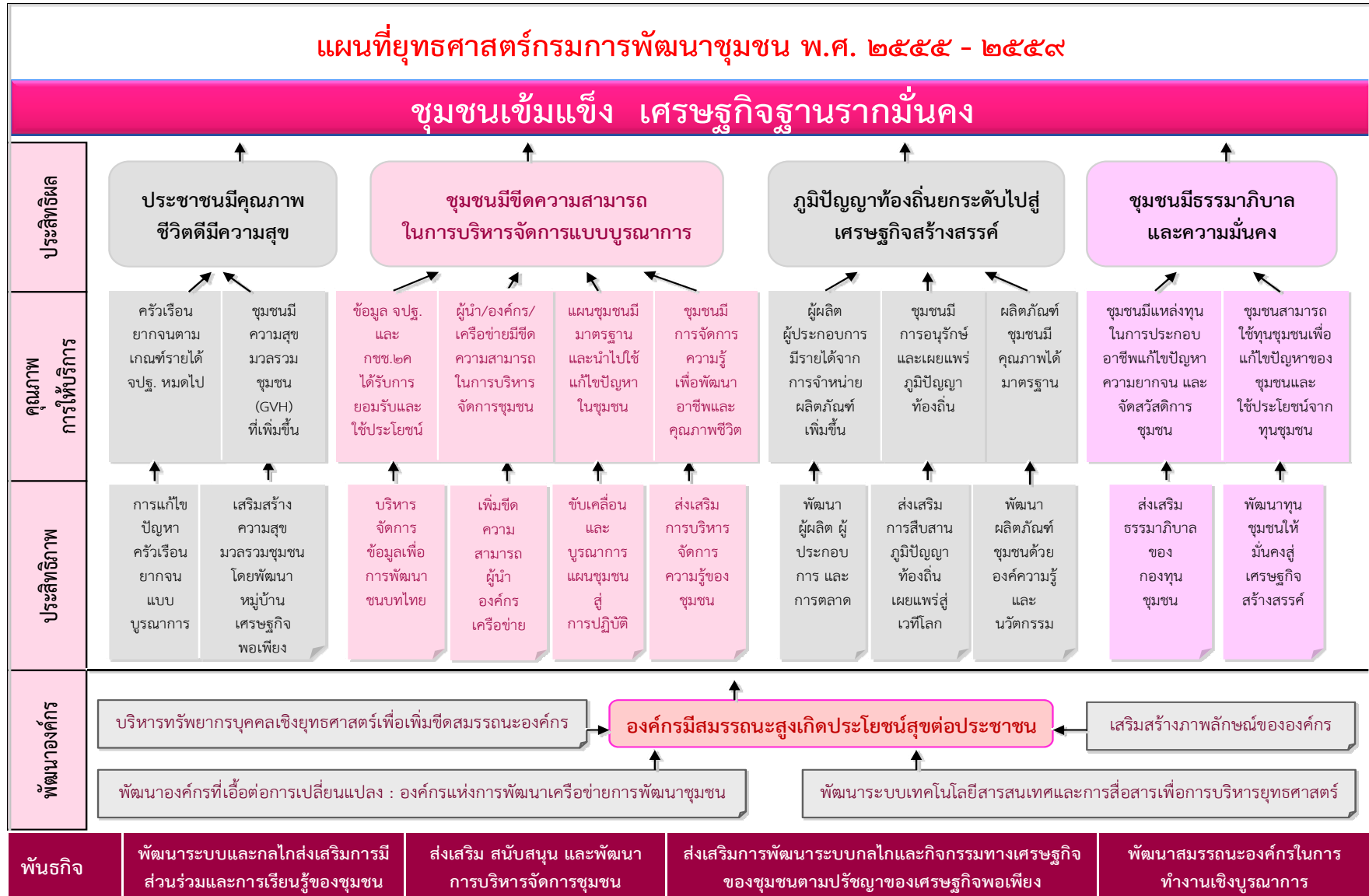
๔. ร้อยละของบุคลากรมีความพึงพอใจและมีความสุขในการปฏิบัติงาน
๕. มีระบบฐานข้อมูลเพื่อสนับสนุนประเด็นยุทธศาสตร์
๖. จำนวนเรื่องของความพึงพอใจของผู้บริหารที่มีต่อระบบสารสนเทศเพื่อการตัดสินใจ
๗. ร้อยละของประชาชนที่ให้การยอมรับในผลงานของกรมการพัฒนาชุมชน

- กลยุทธ์**
- ๕.๑ พัฒนางองค์กรที่เอื้อต่อการเปลี่ยนแปลง : องค์กรแห่งการพัฒนาเครือข่ายการพัฒนาชุมชน
 - ๕.๒ พัฒนาระบบเทคโนโลยีสารสนเทศและการสื่อสารเพื่อการบริหารยุทธศาสตร์
 - ๕.๓ บริหารทรัพยากรบุคคลเชิงยุทธศาสตร์เพื่อเพิ่มขีดสมรรถนะองค์กร
 - ๕.๔ เสริมสร้างภาพลักษณ์ขององค์กร

โครงการ/ผลผลิต/กิจกรรม

- พัฒนาศูนย์ศึกษาและพัฒนาชุมชนสู่สถาบันแห่งความเป็นเลิศเฉพาะด้าน เช่น สถาบันพัฒนาผู้นำชุมชน และเครือข่าย
- พัฒนางค์กรตามเกณฑ์ PMQA สู่องค์กรระดับก้าวหน้า
- พัฒนาช่องทางสื่อสารและประชุมวิชาการประจำปีว่าด้วยการพัฒนาชุมชน
- สร้างระบบที่ปรึกษาชุมชน พัฒนาระบบพี่เลี้ยงชุมชน ก้าวไปสู่ผู้บริหารจัดการชุมชน
- พัฒนาความสามารถในการสร้างเครือข่ายการทำงานกับ อปท. องค์กรชุมชน และผู้นำชุมชน
- การสร้างระบบสวัสดิการให้กับข้าราชการ
- พัฒนาระบบเชื่อมโยงเครือข่ายและการสื่อสารผ่านระบบเครือข่าย
- พัฒนาระบบให้บริการด้านรัฐบาลอิเล็กทรอนิกส์ (E-Gov.) และการเชื่อมโยงข้อมูลภาครัฐ (E-GIF)
- การพัฒนาคลังข้อมูลเพื่อการบริหารยุทธศาสตร์
- พัฒนาสถาบันการพัฒนาชุมชน และหลักสูตรด้านการพัฒนาชุมชน ให้บุคลากรด้านการพัฒนาชุมชนของทุกหน่วยงานได้เข้าศึกษา
- การเพิ่มประสิทธิภาพการจัดการสถาบันแห่งความเป็นเลิศในงานพัฒนาชุมชน
- การสร้างและพัฒนาผู้เชี่ยวชาญด้านพัฒนาชุมชน
- สร้างความสัมพันธ์กับสื่อมวลชน ผู้มีส่วนได้ส่วนเสีย ลูกค้า และผู้กำหนดนโยบาย

แผนที่ยุทธศาสตร์กรมการพัฒนาชุมชน พ.ศ. ๒๕๕๕ - ๒๕๕๙



ส่วนที่ ๓

==== ความเชื่อมโยงของนโยบายรัฐบาล เป้าหมายการให้บริการกระทรวงมหาดไทย
และกลยุทธ์ที่กำหนดในแผนการบริหารราชการแผ่นดิน พ.ศ. ๒๕๕๕-๒๕๕๘

ความเชื่อมโยงนโยบายรัฐบาล แผนบริหารราชการแผ่นดิน พ.ศ. ๒๕๕๕-๒๕๕๘ และนโยบายกระทรวงมหาดไทย

นโยบาย	กลยุทธ์/วิธีดำเนินการ (ที่กำหนดในแผนการบริหารราชการแผ่นดิน)	เป้าหมายการให้บริการกระทรวง/ กรมการพัฒนาชุมชน
นโยบายที่ ๑ นโยบายเร่งด่วนที่จะเริ่มดำเนินการในปีแรก		
ประเด็นนโยบายที่ ๑.๑.๑ สร้างความปรองดองสมานฉันท์ของคนในชาติและฟื้นฟูประชาธิปไตยฯ		
<p>เป้าประสงค์เชิงนโยบาย</p> <ul style="list-style-type: none"> ▪ สังคมไทยมีความสมานฉันท์ประชาชนในชาติมีความรักสมัครสมานสามัคคีเป็นอันหนึ่งอันเดียวกัน ▪ ประชาชนมีความเชื่อมั่นในการปกครองระบอบประชาธิปไตยอันมีพระมหากษัตริย์ทรงเป็นประมุข <p>ตัวชี้วัด</p> <ul style="list-style-type: none"> ▪ กลุ่ม องค์กรและเครือข่ายภาคส่วนต่างๆ ที่เข้ามามีส่วนร่วมในกระบวนการเสริมสร้างความสมานฉันท์ของคนในชาติในระดับต่างๆ มีจำนวนเพิ่มขึ้น ▪ เงื่อนไขความขัดแย้ง หรือเหตุการณ์ความรุนแรงจากปัญหาความขัดแย้งในสังคมลดลง 	<ul style="list-style-type: none"> ▪ เสริมสร้างจิตสำนึกความรักชาติและยึดมั่นในการปกครองระบอบประชาธิปไตยอันมีพระมหากษัตริย์ทรงเป็นประมุข ▪ ส่งเสริมให้ประชาชนมีส่วนร่วมในทางการเมืองตามหลักกติกาของระบอบประชาธิปไตยและสนับสนุนสร้างกลไกชุมชนในการส่งเสริมประชาธิปไตย 	<ul style="list-style-type: none"> ▪ เป้าหมาย ผู้นำ/องค์กร/เครือข่ายประชาชนเป็นกลไกที่มีความสามารถในการบริหารจัดการชุมชนตามระบอบประชาธิปไตยอันมีพระมหากษัตริย์ทรงเป็นประมุข ▪ ตัวชี้วัด ร้อยละของเครือข่ายมีความสามารถแก้ไขปัญหาของชุมชนได้ตามระบอบประชาธิปไตยอันมีพระมหากษัตริย์ทรงเป็นประมุข ร้อยละ ๘๐
ประเด็นนโยบายที่ ๑.๑๐ ส่งเสริมให้ประชาชนเข้าถึงแหล่งเงินทุน ข้อ ๑.๑๐.๑ เพิ่มเงินทุนกองทุนหมู่บ้านและชุมชนเมืองอีกแห่งละ ๑ ล้านบาท		
<p>เป้าประสงค์เชิงนโยบาย</p> <ul style="list-style-type: none"> ▪ เพิ่มทุนกองทุนหมู่บ้านเป้าหมายจำนวน ๗๙,๖๐๐ กองทุน กองทุนละ ๑ ล้านบาท 	<ul style="list-style-type: none"> ▪ ขยายโอกาสการเข้าถึงแหล่งทุนผ่านกองทุนหมู่บ้านและชุมชนเมือง และเสริมสร้างกลไกที่มีประสิทธิภาพและพัฒนาศักยภาพของกองทุนให้มีความพร้อมเป็นสถาบันการเงินชุมชนเพื่อให้ 	<ul style="list-style-type: none"> ▪ เป้าหมาย ๑. กองทุนหมู่บ้านและชุมชนเมืองมีธรรมาภิบาล ในการส่งเสริมอาชีพ แก้ไขปัญหาและความต้องการของชุมชน

นโยบาย	กลยุทธ์/วิธีดำเนินการ (ที่กำหนดในแผนการบริหารราชการแผ่นดิน)	เป้าหมายการให้บริการกระทรวง/ กรมการพัฒนาชุมชน
<p>ตัวชี้วัด</p> <ul style="list-style-type: none"> ▪ กองทุนหมู่บ้านได้รับการเพิ่มทุน จำนวน ๗๙,๖๐๐ กองทุน 	<p>ประชาชนมีแหล่งเงินทุนในการประกอบอาชีพ</p>	<p>๒. คริวเรือนยากจนเป้าหมาย ๖๔,๙๗๓ คริวเรือน พัน เกณฑ์ความยากจน และพึ่งตนเองได้</p> <ul style="list-style-type: none"> ▪ ตัวชี้วัด ๑. จำนวนสะสมของชุมชนที่ใช้ทุนชุมชนแก้ไขปัญหา และใช้ประโยชน์ในชุมชน ๒. ร้อยละสะสมที่ลดลงของคริวเรือนยากจนที่มีรายได้ต่ำกว่าเกณฑ์ จปฐ. ปี พ.ศ. ๒๕๕๔ ตามเกณฑ์รายได้ ๒๓,๐๐๐ บาท ร้อยละ ๑๐๐
<p>ข้อ ๑.๑๐.๒ จัดตั้งกองทุนพัฒนาบทบาทสตรี โดยมีวงเงินเฉลี่ยจังหวัดละ ๑๐๐ ล้านบาท</p>		
<p>เป้าประสงค์เชิงนโยบาย</p> <ul style="list-style-type: none"> ▪ องค์กรสตรี/คณะกรรมการพัฒนาสตรีระดับต่างๆ จำนวน ๙๐,๑๕๐ องค์กร/คณะมีกองทุนที่มีธรรมาภิบาลในการบริหารชุมชนด้วยศักยภาพและบทบาทเพิ่มขึ้น <p>ตัวชี้วัด</p> <ul style="list-style-type: none"> ▪ ร้อยละขององค์กรสตรี/คณะกรรมการพัฒนาสตรีระดับต่างๆ มีกองทุนพัฒนาบทบาทสตรีในการสร้างความเข้มแข็งของชุมชน 	<ul style="list-style-type: none"> ▪ ส่งเสริมองค์กรสตรี/คณะกรรมการฯ ให้มีขีดความสามารถในการจัดระบบและบริหารจัดการกองทุนอย่างมีธรรมาภิบาล เพื่อให้กองทุนมีความยั่งยืน องค์กรสตรีและเยาวชนในการพัฒนาอาชีพ แก้ไขปัญหาความยากจน ▪ สนับสนุนงบประมาณในการจัดตั้งกองทุนพัฒนาบทบาทสตรี เพื่อเป็นกองทุนสำหรับการพัฒนา ศักยภาพสตรี ให้มีบทบาทในการพัฒนาครอบครัว ชุมชน สังคม และการเมืองอย่างเสมอภาคตามหลักสิทธิมนุษยชนและรู้เท่าทันโลกยุคใหม่ รวมทั้งเป็นแหล่งกู่ยืมของสตรี ในการพัฒนา 	<ul style="list-style-type: none"> ▪ เป้าหมาย องค์กรสตรีมีความเข้มแข็งด้วยกองทุนพัฒนาบทบาทสตรีที่มีประสิทธิภาพ สามารถเป็นเครื่องมือในการส่งเสริมการพัฒนาอาชีพ แก้ไขปัญหาคริวเรือนยากจน จัดสวัสดิการ และพัฒนาคุณภาพชีวิตของชุมชนให้ดีขึ้น ▪ ตัวชี้วัด ร้อยละขององค์กรสตรี/คณะกรรมการพัฒนาสตรีระดับต่างๆ จำนวน ๙๐,๑๕๐ คณะ มีกองทุนพัฒนาบทบาทสตรีสำหรับสร้างความเข้มแข็งของชุมชน

นโยบาย	กลยุทธ์/วิธีดำเนินการ (ที่กำหนดในแผนการบริหารราชการแผ่นดิน)	เป้าหมายการให้บริการกระทรวง/ กรมการพัฒนาชุมชน
อาชีพเพื่อสร้างความเข้มแข็งแก่ชุมชน		
ประเด็นนโยบายที่ ๑.๑๓ สนับสนุนการพัฒนางานศิลปหัตถกรรมและผลิตภัณฑ์ชุมชนเพื่อการสร้างเอกลักษณ์และการผลิตสินค้าในท้องถิ่น		
๑.๑๓.๒ บริหารจัดการโครงการหนึ่งตำบลหนึ่งผลิตภัณฑ์ (OTOP)		
<p>เป้าประสงค์เชิงนโยบาย</p> <ul style="list-style-type: none"> ▪ ยกระดับคุณภาพและมาตรฐานของสินค้าหนึ่งตำบลหนึ่งผลิตภัณฑ์ <p>ตัวชี้วัด</p> <ul style="list-style-type: none"> ▪ ผลิตภัณฑ์ที่ได้รับรองมาตรฐานผลิตภัณฑ์ชุมชนเพิ่มขึ้น 	<ul style="list-style-type: none"> ▪ พัฒนาผู้ผลิตผู้ประกอบการ และเครือข่าย OTOP ให้มีความเข้มแข็ง สามารถบริหารจัดการพัฒนาผลิตภัณฑ์ OTOP ให้มีมาตรฐานสูงขึ้นด้วยภูมิปัญญา องค์กรความรู้และนวัตกรรม ส่งเสริมเยาวชนให้เรียนรู้และพัฒนาเป็นผู้ประกอบการ OTOP และส่งเสริมการเพิ่มช่องทางการตลาดเชิงรุก ทั้งภายในประเทศและประเทศเพื่อนบ้าน เพื่อเพิ่มรายได้ให้กับชุมชน ผลผลิตยอดจำหน่ายผลิตภัณฑ์ OTOP เพิ่มขึ้น จำนวน ๑๐๐,๐๐๐ ล้านบาท 	<ul style="list-style-type: none"> ▪ เป้าหมาย <ol style="list-style-type: none"> ๑. ผู้ผลิต/ผู้ประกอบการมีรายได้จากการจำหน่ายผลิตภัณฑ์เพิ่มขึ้น ๒. ชุมชนมีการอนุรักษ์สืบสานและเผยแพร่ภูมิปัญญาท้องถิ่น ๓. ผลิตภัณฑ์ชุมชน มีคุณภาพได้มาตรฐาน ▪ ตัวชี้วัด <ol style="list-style-type: none"> ๑. รายได้จากการจำหน่ายผลิตภัณฑ์ชุมชนต่อปี จำนวน ๑๐๐,๐๐๐ ล้านบาท ภายในปี ๒๕๕๘ ๒. จำนวนร้อยละสะสมชุมชนที่มีการอนุรักษ์และสืบสานภูมิปัญญาท้องถิ่น ร้อยละ ๗๐ ๓. จำนวนร้อยละสะสมของผลิตภัณฑ์ชุมชน ได้รับการพัฒนาให้มีคุณภาพได้มาตรฐาน ร้อยละ ๖๕

นโยบาย	กลยุทธ์/วิธีดำเนินการ (ที่กำหนดในแผนการบริหารราชการแผ่นดิน)	เป้าหมายการให้บริการกระทรวง/ กรมการพัฒนาชุมชน
นโยบายที่ ๒ นโยบายความมั่นคงแห่งรัฐ		
ประเด็นนโยบายที่ ๒.๑ เติบโตและพิทักษ์รักษาไว้ซึ่งสถาบันพระมหากษัตริย์		
<p>เป้าประสงค์เชิงนโยบาย</p> <ul style="list-style-type: none"> ▪ ประชาชนไทยทุกหมู่เหล่ามีความจงรักภักดีและเทิดทูนสถาบันพระมหากษัตริย์ ▪ ประชาชนไทยทุกหมู่เหล่ามีความรู้รักสามัคคีและยึดถือแนวพระราชดำริเป็นหลักในการดำเนินชีวิตอย่างพอเพียง <p>ตัวชี้วัด</p> <ul style="list-style-type: none"> ▪ กิจกรรมที่ทุกภาคส่วนทั้งในและต่างประเทศดำเนินการเพื่อเชิดชูพระเกียรติสถาบันพระมหากษัตริย์เพิ่มขึ้นอย่างต่อเนื่อง ▪ ครัวเรือนหรือพื้นที่ที่ได้รับการขยายผลโครงการอันเนื่องมาจากพระราชดำริและยึดถือเป็นหลักดำเนินชีวิตเพิ่มขึ้น 	<ul style="list-style-type: none"> ▪ ดำเนินกิจกรรมต่างๆ ทั้งในและต่างประเทศเพื่อมุ่งเชิดชูพระเกียรติสถาบันพระมหากษัตริย์ ▪ ส่งเสริมการดำเนินโครงการอันเนื่องมาจากพระราชดำริและขยายผลโครงการเพื่อช่วยเหลือประชาชนในพื้นที่และกลุ่มเป้าหมายต่างๆ ▪ ส่งเสริมให้ทุกภาคส่วนน้อมนำหลักปรัชญาเศรษฐกิจพอเพียงมาเป็นแนวทางในการดำเนินชีวิต 	<ul style="list-style-type: none"> ▪ เป้าหมาย หมู่บ้าน/ชุมชนมีความสุขมวลรวมชุมชน (GVH) ที่เพิ่มขึ้น ▪ ตัวชี้วัด ร้อยละ ๘๐ ของหมู่บ้านเศรษฐกิจพอเพียงที่มีความสุขมวลรวมเพิ่มขึ้น จำนวน ๖,๓๐๕ หมู่บ้าน

นโยบาย	กลยุทธ์/วิธีดำเนินการ (ที่กำหนดในแผนการบริหารราชการแผ่นดิน)	เป้าหมายการให้บริการกระทรวง/ กรมการพัฒนาชุมชน
นโยบายที่ ๓ นโยบายเศรษฐกิจ		
ประเด็นนโยบายที่ ๓.๑ นโยบายเศรษฐกิจมหภาค		
๓.๑.๒ ส่งเสริมให้ประชาชนเข้าถึงแหล่งเงินทุน		
เป้าประสงค์เชิงนโยบาย <ul style="list-style-type: none"> ▪ ทุกภาคส่วนสามารถเข้าถึงแหล่งเงินทุนอย่างเท่าเทียม ตัวชี้วัด <ul style="list-style-type: none"> ▪ อัตราการว่างงานลดลง 	<ul style="list-style-type: none"> ▪ ส่งเสริมการพัฒนากองทุนชุมชนให้มั่นคงและก้าวสู่เศรษฐกิจสร้างสรรค์ โดยการพัฒนากองทุนชุมชนให้มีธรรมาภิบาล ผลักดันให้ชุมชนมีแหล่งทุนในการประกอบอาชีพ แก้ไขปัญหาชุมชน แก้ไขปัญหานั้นนอกระบบ ปัญหายาเสพติด และจัดสวัสดิการชุมชน 	<ul style="list-style-type: none"> ▪ เป้าหมาย ชุมชนมีความเข้มแข็งจากระบบบริหารจัดการกองทุนที่มีธรรมาภิบาล เกิดความมั่นคงในการแก้ไขปัญหาของชุมชน จัดสวัสดิการ การพัฒนาอาชีพที่ยั่งยืน ▪ ตัวชี้วัด กองทุนชุมชนมีธรรมาภิบาล จำนวน ๓,๕๑๒ ชุมชน
๔. นโยบายสังคมและคุณภาพชีวิต		
ประเด็นนโยบายที่ ๔.๕ นโยบายความมั่นคงของชีวิตและสังคม		
๔.๕.๔ สนับสนุนบทบาทของสตรีไทยในการมีส่วนร่วมพัฒนาประเทศอย่างเสมอภาค		
เป้าประสงค์เชิงนโยบาย <ul style="list-style-type: none"> ▪ พัฒนาครอบครัว สตรี เด็กและเยาวชน ผู้ด้อยโอกาส คนยากจน คนพิการให้มีคุณภาพและมีความมั่นคงในชีวิตตามหลักสิทธิมนุษยชน ตัวชี้วัด <ul style="list-style-type: none"> ▪ ร้อยละการเพิ่มขึ้นของชุมชนเข้มแข็งตามเกณฑ์ที่กำหนด 	<ul style="list-style-type: none"> ▪ พัฒนาศักยภาพของสตรีให้มีบทบาทในการพัฒนาครอบครัว ชุมชน สังคมและการเมืองอย่างเสมอภาคตามหลักสิทธิมนุษยชนและรู้เท่าทันโลกยุคใหม่ 	<ul style="list-style-type: none"> ▪ เป้าหมาย องค์กรสตรีมีความสามารถในการส่งเสริม พัฒนาอาชีพ ตอบสนองความต้องการของชุมชน และเป็นหลักในการแก้ไขปัญหาครัวเรือนยากจน ▪ ตัวชี้วัด ร้อยละขององค์กรสตรีที่ได้รับการพัฒนามีความสามารถ แก้ไขปัญหาของชุมชนได้ ร้อยละ ๘๐

นโยบาย	กลยุทธ์/วิธีดำเนินการ (ที่กำหนดในแผนการบริหารราชการแผ่นดิน)	เป้าหมายการให้บริการกระทรวง/ กรมการพัฒนาชุมชน
๘. นโยบายการบริหารกิจการบ้านเมืองที่ดี		
ประเด็นนโยบายที่ ๘.๑ ประสิทธิภาพการบริหารราชการแผ่นดิน		
๘.๑.๒ เสริมสร้างประสิทธิภาพของระบบการดำเนินงานแบบบูรณาการอย่างต่อเนื่อง		
<p>เป้าประสงค์เชิงนโยบาย</p> <ul style="list-style-type: none"> ▪ ระบบการดำเนินงานภาครัฐมีประสิทธิภาพมีคุณภาพ และมีธรรมาภิบาล ได้รับความเชื่อมั่นศรัทธาจากประชาชน <p>ตัวชี้วัด</p> <ul style="list-style-type: none"> ▪ หน่วยงานของรัฐไม่น้อยกว่าร้อยละ ๘๐ สามารถยกระดับคุณภาพ มาตรฐาน และธรรมาภิบาลในการบริหารจัดการ ▪ ร้อยละความเชื่อมั่นศรัทธาของประชาชนที่มีต่อภาครัฐเพิ่มขึ้น ไม่น้อยกว่าร้อยละ ๑๐ ▪ ประชาชนไม่น้อยกว่าร้อยละ ๘๐ มีความพึงพอใจในคุณภาพการให้บริการและการดำเนินงานของหน่วยงานภาครัฐ 	<ul style="list-style-type: none"> ▪ ส่งเสริม สนับสนุนการจัดทำแผนพัฒนาจังหวัด/กลุ่มจังหวัด ให้สอดคล้องกับความต้องการของพื้นที่ผ่านระบบการดำเนินงานจังหวัด/กลุ่มจังหวัดแบบบูรณาการ ▪ พัฒนาศักยภาพของหน่วยงานภาครัฐโดยปรับปรุงกฎระเบียบเพื่อลดขั้นตอนการดำเนินงาน รวมทั้งจัดศูนย์บริการประชาชนที่มีประสิทธิภาพ 	<ul style="list-style-type: none"> ▪ เป้าหมาย ประชาชนและชุมชนที่มีปริญญาและแหล่งเรียนรู้ด้านการพัฒนาชุมชนที่ประสิทธิภาพ สามารถพัฒนาตนเองให้สามารถพึ่งพาตนเองและช่วยเหลือบุคคลอื่นได้ ▪ ตัวชี้วัด ร้อยละของประชาชนที่ให้การยอมรับในผลงานของกรมการพัฒนาชุมชน ร้อยละ ๘๗.๕

นโยบาย	กลยุทธ์/วิธีดำเนินการ (ที่กำหนดในแผนการบริหารราชการแผ่นดิน)	เป้าหมายการให้บริการกระทรวง/ กรมการพัฒนาชุมชน
๘.๑.๘ ส่งเสริมให้ประชาชนมีส่วนร่วมในการบริหารราชการแผ่นดิน		
<p>เป้าประสงค์เชิงนโยบาย</p> <ul style="list-style-type: none"> ▪ ประชาชนมีส่วนร่วมในการบริหารราชการแผ่นดินเพิ่มขึ้น <p>ตัวชี้วัด</p> <ul style="list-style-type: none"> ▪ สัดส่วนโครงการภาครัฐที่ผ่านกระบวนการมีส่วนร่วมของประชาชนต่อโครงการสาธารณะทั้งหมดเพิ่มขึ้น ▪ ร้อยละของครัวเรือนที่มีส่วนร่วมแสดงความคิดเห็นเพื่อประโยชน์สุขของชุมชนและท้องถิ่นเพิ่มขึ้น 	<ul style="list-style-type: none"> ▪ ส่งเสริมให้ประชาชนมีส่วนร่วมในการกำหนดนโยบาย วางแผนพัฒนาเศรษฐกิจและสังคมทั้งในระดับชาติและระดับท้องถิ่น รวมทั้งการขับเคลื่อนไปสู่การปฏิบัติ และร่วมตรวจสอบการดำเนินงานของภาครัฐ 	<ul style="list-style-type: none"> ▪ เป้าหมาย ประชาชนมีส่วนร่วมในการพัฒนาชุมชน หมู่บ้าน อย่างมีเป้าหมายโดยการขับเคลื่อนและบูรณาการแผนชุมชนให้เกิดประสิทธิภาพ และใช้เป็นเครื่องมือ ▪ ตัวชี้วัด ร้อยละของหมู่บ้านที่มีประชาชนมีส่วนร่วมในการพัฒนาชุมชนหมู่บ้าน โดยใช้แผนชุมชนในการบริหารจัดการชุมชนได้อย่างมีประสิทธิภาพ ร้อยละ ๖๐

ส่วนที่ ๔

รายละเอียดแผนปฏิบัติการ ๔ ปี พ.ศ. ๒๕๕๕-๒๕๕๘
ของกรมการพัฒนาชุมชน

กลยุทธ์/แผนงาน/โครงการสำคัญ	ตัวชี้วัด ผลสำเร็จ	ค่าเป้าหมายของตัวชี้วัดแต่ละปี					วงเงินงบประมาณ พ.ศ. (ล้านบาท)					หน่วยงาน หลัก	
		หน่วยนับ	๕๕	๕๖	๕๗	๕๘	รวม	๒๕๕๕	๒๕๕๖	๒๕๕๗	๒๕๕๘		รวม
๖. พัฒนาประสิทธิภาพการบริหารงานของ คณะกรรมการ นตผ.จังหวัด/อำเภอ		จังหวัด	-	๗๖	๗๖	๗๖	๗๖	-	-	๕.๑๓	๕.๑๓	๑๐.๒๖	สภว.
๗. สนับสนุนเครือข่ายผู้ผลิต ผู้ประกอบการทุกระดับ		อำเภอ/ จังหวัด	๘๗๘	๗๖	๗๖	๗๖	๙๕๔	๖.๘๗	๖.๘๗	๑๒.๐๐	๑๒.๐๐	๓๗.๗๒	สภว.
แผนงานส่งเสริมช่องทางการตลาด													
๘. ส่งเสริมการตลาดเชิงรุก													
๘.๑ OTOPT Delivery		จังหวัด	-	๗๖	๗๖	๗๖	๗๖	๔.๐๐	-	๓.๕๒	๓.๕๒	๑๑.๐๔	สภว.
๘.๒ OTOPT to Department Store		แห่ง	-	๑๐	๑๐	๑๐	๓๐	-	๓๐.๐๐	๑.๗๐	๑.๗๐	๓๓.๔๐	สภว.
๘.๓ ส่งเสริมช่องทางการจำหน่ายสินค้า OTOPT ผ่านช่องทางสื่อโทรทัศน์		ครั้ง/ ผลิตภัณฑ์	๒๐/๒๐	๒๐/๒๐	๒๐/๒๐	๒๐/๒๐	๘๐/๘๐	๑๐.๐๐	๑๐.๐๐	๑๒.๓๘	๑๓.๐๐	๔๕.๓๗	สภว.
๘.๔ สืบสานตำนานผ้าไทยสู่คนรุ่นใหม่ (New Generation)		กลุ่ม	-	๕๐	๕๐	๕๐	๑๕๐	-	-	๒๘.๐๐	๒๘.๐๐	๕๖.๐๐	สภว.
๘.๕ ประชาสัมพันธ์สินค้า OTOPT ผ่านเครือข่าย สังคม (ใช้ดี บอกต่อ)		จังหวัด	-	๗๖	๗๖	๗๖	๗๖	-	-	๐.๙๐	๐.๙๐	๑.๘๐	สภว.
๙. จัดงานสืบสานภูมิปัญญาไทย													
๙.๑ OTOPT ภูมิภาค		ครั้ง	๕	๘	๘	๘	๒๙	๕๐.๐๐	๕๐.๐๐	๘๔.๐๐	๘๘.๒๐	๒๗๒.๒๐	สภว.
๙.๒ OTOPT Midyear		ครั้ง	๑	๑	๑	๑	๔	๑๒๐.๐๐	๑๐๐.๐๐	๑๒๐.๐๐	๑๒๐.๐๐	๔๖๐.๐๐	สภว.
๙.๓ OTOPT city		ครั้ง	๑	๑	๑	๑	๔	๑๔๐.๐๐	๑๘๐.๐๐	๑๔๐.๐๐	๑๔๐.๐๐	๖๐๐.๐๐	สภว.
๙.๔ OTOPT to the Festival		ครั้ง/กลุ่ม	๘/๒๕๐	๘/๒๕๐	๘/๒๕๐	๘/๒๕๐	๓๐,๐๐๐	๑๐.๐๐	๑๔.๔๕	๑๔.๔๕	๑๔.๔๕	๕๓.๓๖	สภว.
๙.๕ OTOPT ช่วยเหลือผู้ประสบภัย								๖๒.๘๕				๖๒.๘๕	สภว.
๙.๑๐ OTOPT ศิลปชาติประเทศไทย									๑๓๓.๐๐				
๑๐. OTOPT สานสัมพันธ์สองแผ่นดิน		จุด	๘	๘	๘	๘	๓๒	๔.๐๐	๔.๐๐	๔.๐๐	๔.๐๐	๑๖.๐๐	สภว.
๑๑. สืบสาน OTOPT สู่สากล (ประชาคมอาเซียน, อนุภูมิภาค)													
๑๑.๑ มาเลเซีย		ครั้ง/กลุ่ม	๑/๕๐	๑/๕๐	๑/๕๐	๑/๕๐	๔/๒๐๐	-	-	๘.๐๐	๘.๕๐	๑๖.๕๐	สภว.
๑๑.๒ กัมพูชา		ครั้ง/กลุ่ม	๑/๕๐	๑/๕๐	๑/๕๐	๑/๕๐	๔/๒๐๐	-	-	๗.๖๐	๗.๙๐	๑๕.๕๐	สภว.

กลยุทธ์/แผนงาน/โครงการสำคัญ	ตัวชี้วัด ผลสำเร็จ	ค่าเป้าหมายของตัวชี้วัดแต่ละปี					วงเงินงบประมาณ พ.ศ. (ล้านบาท)					หน่วยงาน หลัก	
		หน่วยนับ	๕๕	๕๖	๕๗	๕๘	รวม	๒๕๕๕	๒๕๕๖	๒๕๕๗	๒๕๕๘		รวม
๑๑.๓ จีน		ครั้ง/กลุ่ม	๑/๕๐	๑/๕๐	๑/๕๐	๑/๕๐	๔/๒๐๐	-	-	๗.๖๐	๗.๙๐	๑๕.๕๐	สภว.
๑๑.๔ พม่า		ครั้ง/กลุ่ม	๑/๕๐	๑/๕๐	๑/๕๐	๑/๕๐	๔/๒๐๐	-	-	๗.๖๐	๗.๙๐	๑๕.๕๐	สภว.
๑๑.๕ เวียดนาม		ครั้ง/กลุ่ม	๑/๕๐	๑/๕๐	๑/๕๐	๑/๕๐	๔/๒๐๐	-	-	๖.๙๐	๗.๑๐	๑๔.๐๐	สภว.
๑๑.๖ ลาว		ครั้ง/กลุ่ม	๑/๕๐	๑/๕๐	๑/๕๐	๑/๕๐	๔/๒๐๐	-	-	๖.๗๐	๖.๙๐	๑๓.๖๐	สภว.
๑๑.๗ สิงคโปร์		ครั้ง/กลุ่ม	๑/๕๐	๑/๕๐	๑/๕๐	๑/๕๐	๔/๒๐๐	-	-	๗.๘๐	๘.๑๐	๑๕.๙๐	สภว.
๑๒. จัดตั้งศูนย์แสดง จำหน่าย และกระจายสินค้า OTOP (OTOP Distribution Center)		จุด	๙	๙	๙	๙	๓๖	๔๑๔.๔๔	๒๙.๗๐	๓๖.๔๙	๔๐.๑๓	๕๒๐.๗๖	สภว.
กลยุทธ์ ๓.๒ ส่งเสริมการสืบสานภูมิปัญญา ท้องถิ่นเผยแพร่สู่เวทีโลก	จำนวนร้อยละผสมชุมชนที่มีการ อนุรักษ์และสืบสานภูมิปัญญา ท้องถิ่น	ร้อยละ	๔๐	๕๐	๖๐	๗๐	๗๐	๗๗.๗๗	๗๕.๗๗	๘๘.๔๗	๘๙.๔๗	๓๓๑.๔๘	
แผนงานพัฒนาภูมิปัญญาท้องถิ่น													
๑. บันทึกและเผยแพร่ภูมิปัญญาท้องถิ่น		ชุมชน	๒,๕๒๐	๖๓๐	๖๓๐	๖๓๐	๔,๔๑๐	๓๒.๒๕	๒๔.๓๔	๑๒.๐๐	๑๒.๐๐	๘๐.๕๙	สภว.
๒. เชิดชูเกียรติปราชญ์ OTOP (HALL OF FAME)		คน	๐	๐	๗๖	๗๖	๑๕๒	-	-	๑.๓๕	๑.๓๕	๒.๖๙	สภว.
๓. ส่งเสริมการจัดทะเบียนสิทธิบัตร ลิขสิทธิ์สินค้า OTOP		คน	๐	๑,๙๐๐	๑,๙๐๐	๑,๙๐๐	๕,๗๐๐	-	๒.๒๑	๕.๖๗	๕.๖๗	๑๓.๕๕	สภว.
แผนงานพัฒนาและอนุรักษ์สืบสานภูมิปัญญาท้องถิ่น												-	
๔. หมู่บ้าน OTOP เพื่อการท่องเที่ยว (OVC)		หมู่บ้าน	๘	๘	๘	๘	๓๒	๘.๖๒	๘.๖๒	๑๐.๒๗	๑๐.๒๗	๓๗.๗๙	สภว.
๕. พัฒนาเยาวชนเพื่อการอนุรักษ์สืบสานภูมิปัญญา ท้องถิ่น		คน	๖๖๐	๖๖๐	๖๖๐	๖๖๐	๒,๖๔๐	๒๔.๘๙	๒๔.๘๙	๓๔.๑๙	๓๔.๑๙	๙๓.๒๗	สภว.
๖. ยวทูต OTOP		คน	๐	๐	๓๐	๓๐	๖๐	-	-	๖.๐๐	๖.๐๐	๑๒.๐๐	สภว.
แผนงานส่งเสริมและเผยแพร่ภูมิปัญญาท้องถิ่น												-	
๗. เผยแพร่ภูมิปัญญาท้องถิ่นผ่านสื่อสาธารณะ (TV วิทยุ วารสาร Website อื่นๆ)		ภูมิปัญญา	-	๘๗๘	๕๐๐	๕๐๐	๑,๘๗๘	-	๓.๗๐	๓.๐๐	๓.๐๐	๙.๗๐	สภว.

กลยุทธ์/แผนงาน/โครงการสำคัญ	ตัวชี้วัด ผลสำเร็จ	ค่าเป้าหมายของตัวชี้วัดแต่ละปี						วงเงินงบประมาณ พ.ศ. (ล้านบาท)					หน่วยงาน หลัก
		หน่วยนับ	๕๕	๕๖	๕๗	๕๘	รวม	๒๕๕๕	๒๕๕๖	๒๕๕๗	๒๕๕๘	รวม	
๘. ภูมิปัญญาแห่งอารยะ ศิลปะแห่งแผ่นดิน คักคีศรี แห่งภูมิปัญญาไทยสู่ภูมิปัญญาโลก (OTOP Thailand Brand)		ครั้ง	๖	๖	๖	๖	๒๔	๑๒.๐๐	๑๒.๐๐	๑๖.๐๐	๑๗.๐๐	๕๗.๐๐	สภว.
												-	
กลยุทธ์ ๓.๓ พัฒนาผลิตภัณฑ์ชุมชนด้วยองค์ ความรู้และนวัตกรรม	จำนวนร้อยละสะสมของให้มี ผลิตภัณฑ์ชุมชน ได้รับการพัฒนา คุณภาพได้มาตรฐาน	ร้อยละ	๒๐	๓๕	๕๐	๖๕	๖๕	๓๐.๒๐	๖๙.๘๕	๒๕๕.๐๕	๑๖๑.๑๖	๕๑๕.๒๖	
แผนงานวิจัยผลิตภัณฑ์ชุมชน												-	
๑. สนับสนุนกระบวนการ วิจัยเพื่อพัฒนาผลิตภัณฑ์ สู่การออกแบบใหม่ และเพิ่มมูลค่าผลิตภัณฑ์ชุมชน (R & D)		ผลิตภัณฑ์	-	๑๘	๑๘	๑๘	๕๔	-	-	๑๐.๒๒	๑๐.๒๒	๒๐.๔๓	สภว.
๒. ส่งเสริมเครือข่ายงานวิจัย		เครือข่าย	-	๑	๑	๑	๓	-	-	๐.๘๐	๐.๘๐	๑.๖๐	สภว.
แผนงานสร้างมูลค่าเพิ่ม												-	
๓. การแข่งขันการสร้างมูลค่าเพิ่มผลิตภัณฑ์ชุมชน (Contest)		ผลิตภัณฑ์	-	๗๖	๗๖	๗๖	๒๒๘	-	-	๗.๖๐	๗.๖๐	๑๕.๒๐	สภว.
๓.๑ แข่งขัน Ideas ของขวัญจากผลิตภัณฑ์ชุมชน (OTOP Fusion Gift Contest)												-	
๓.๒ แข่งขันคิดแผนการตลาดผลิตภัณฑ์ชุมชน (OTOP Marketing Contest)												-	
๓.๓ แข่งขันออกแบบบรรจุภัณฑ์ผลิตภัณฑ์ชุมชน (OTOP Packaging Design Contest)												-	
๔. การคัดสรรสุดยอดผลิตภัณฑ์เด่น ของจังหวัด (Provincial Star OTOP : PSO)		ผลิตภัณฑ์/ จังหวัด	-	๗๖	๗๖	๗๖	๗๖	-	๑๖.๓๐	๑๖.๓๐	๑๖.๓๐	๔๘.๙๐	สภว.
แผนงานส่งเสริมและพัฒนาผลิตภัณฑ์												-	
๕. ส่งเสริมกระบวนการ KBO สู่เศรษฐกิจสร้างสรรค์		กลุ่ม	๒,๕๐๐	๔,๐๐๐	๒,๕๐๐	๒,๕๐๐	๑๑,๕๐๐	๓๐.๒๐	๔๘.๑๑	๖๗.๖๑	๕๐.๒๕	๑๙๖.๑๗	สภว.

กลยุทธ์/แผนงาน/โครงการสำคัญ	ตัวชี้วัด ผลสำเร็จ	ค่าเป้าหมายของตัวชี้วัดแต่ละปี					วงเงินงบประมาณ พ.ศ. (ล้านบาท)					หน่วยงาน หลัก	
		หน่วยนับ	๕๕	๕๖	๕๗	๕๘	รวม	๒๕๕๕	๒๕๕๖	๒๕๕๗	๒๕๕๘		รวม
๖. คัดสรรสุดยอดหนึ่งตำบลหนึ่งผลิตภัณฑ์ไทย (OPC)		กลุ่ม	๑๒,๐๐๐		๑๒,๐๐๐		๒๔,๐๐๐	-	-	๗๕.๕๒	-	๗๕.๕๒	สภว.
๗. พัฒนาศูนย์จำหน่ายผลิตภัณฑ์ชุมชนสู่ศูนย์ สร้างสรรค์ผลิตภัณฑ์ OTOP ระดับจังหวัด		จังหวัด	๗๖	๗๖	๗๖	๗๖	๗๖	-	-	๗๖.๐๐	๗๖.๐๐	๑๕๒.๐๐	สภว.
๘. การส่งเสริมการพัฒนาระบบ QC ใน กระบวนการผลิต OTOP		กลุ่ม		๘๐๐			๘๐๐	-	๕.๔๔	-	-	-	สภว.

ส่วนที่ ๕

==== ตัวชี้วัดการปฏิบัติราชการกรมการพัฒนาชุมชน พ.ศ. ๒๕๕๕-๒๕๕๘

ตัวชี้วัดและคำอธิบายรายละเอียด

กรมการพัฒนาชุมชนได้วางแผนยุทธศาสตร์กรมการพัฒนาชุมชน พ.ศ. ๒๕๕๕-๒๕๕๙ ภายใต้อัตลักษณ์ ๕ ประเด็นยุทธศาสตร์ ๑๕ กลยุทธ์ มีวิสัยทัศน์เพื่อมุ่งสู่เป้าหมาย “ชุมชนเข้มแข็งเศรษฐกิจฐานรากมั่นคง” จึงได้กำหนดตัวชี้วัด จำนวน ๒๑ ตัวชี้วัด มีรายละเอียด ดังต่อไปนี้

ตัวชี้วัด ๑ ร้อยละสะสมที่ลดลงของครัวเรือนยากจนที่มีรายได้ต่ำกว่าเกณฑ์ จปฐ. ปี พ.ศ. ๒๕๕๔ ตามเกณฑ์รายได้ ๒๓,๐๐๐ บาท

คำอธิบาย :

๑. ประเด็นการประเมินผลการปฏิบัติราชการ เกี่ยวกับระดับความสำเร็จของการยกระดับรายได้ครัวเรือนยากจนที่มีรายได้เฉลี่ยต่ำกว่าเกณฑ์ จปฐ. โดยการบูรณาการการสนับสนุนของส่วนราชการ ภาควิชาการ พัฒนา ภาคเอกชนและชุมชน

๒. ครัวเรือนยากจนเป้าหมาย หมายถึง ครัวเรือน ที่มีรายได้เฉลี่ยต่ำกว่า ๒๓,๐๐๐ บาท/คน/ปี จากการสำรวจข้อมูล จปฐ. ปี ๒๕๕๔ จำนวน ๖๔,๙๗๓ ครัวเรือน

๓. กรณีพื้นที่ใดมีครัวเรือนยากจนเป้าหมายที่มีรายได้เฉลี่ยต่ำกว่า ๒๓,๐๐๐ บาท/คน/ปี จากข้อมูล จปฐ. ปี ๒๕๕๔ จำนวน ๖๔,๙๗๓ ครัวเรือน ได้ย้ายออกนอกพื้นที่ เสียชีวิตและไม่เหลือสมาชิกรายอื่นในครัวเรือนแล้ว ให้นำจำนวนครัวเรือนดังกล่าวไปหักออกจากจำนวนครัวเรือนเป้าหมายในปี ๒๕๕๔ (๖๔,๙๗๓ ครัวเรือน) คงเหลือเท่าใดจึงใช้เป็นฐานคำนวณค่าคะแนน หากหัวหน้าครัวเรือนยากจนเป้าหมายเสียชีวิตแต่ยังคงเหลือสมาชิกรายอื่นอยู่ ให้สนับสนุนสมาชิกคงเหลือบริหารจัดการชีวิตเพื่อยกระดับรายได้ให้ผ่านตามเกณฑ์ที่กำหนดต่อไป

๕. ระดับความสำเร็จของการแก้ไขปัญหาความยากจนระดับครัวเรือน พิจารณาจากการบริหารจัดการครัวเรือนยากจนแบบบูรณาการการ : ชี้นำชีวิต จัดทำเข้มทิศชีวิต บริหารจัดการชีวิต และดูแลชีวิต ของส่วนราชการ ชุมชน ภาควิชาการ พัฒนาที่เกี่ยวข้อง จนครัวเรือนยากจนเป้าหมายสามารถยกระดับรายได้เฉลี่ยสูงกว่า ๒๓,๐๐๐ บาท/คน/ปี

ตัวชี้วัด ๒ ร้อยละของชุมชนที่มีครัวเรือนยากจนมีการจัดสวัสดิการเพื่อดูแลชีวิตครัวเรือนยากจน

คำอธิบาย

๑. ครัวเรือนยากจนเป้าหมาย หมายถึง ครัวเรือน ที่มีรายได้เฉลี่ยต่ำกว่า ๒๓,๐๐๐ บาท/คน/ปี จากการสำรวจข้อมูล จปฐ. ปี ๒๕๕๔ จำนวน ๖๔,๙๗๓ ครัวเรือน
๒. ครัวเรือนยากจนมีการจัดสวัสดิการ หมายถึง ชุมชน ผู้นำชุมชน องค์กร สถาบันการจัดการเงินทุนชุมชน กลุ่มออมทรัพย์เพื่อการผลิต กองทุนหมู่บ้านและชุมชนเมือง ได้พิจารณาครัวเรือนยากจนเป็นเป้าหมายในการจัดสวัสดิการที่เกิดจากกองทุนหรือช่วยเหลือ เช่น ให้เบี้ยยังชีพ ให้ทุนประกอบอาชีพ ให้เงินยืมพิเศษเพื่อการลงทุน เสื้อผ้าเครื่องนุ่งห่ม เข้าไปดูแลเยี่ยมเยียนครัวเรือนยากจน เป็นต้น

ตัวชี้วัด ๓ ร้อยละของหมู่บ้านเศรษฐกิจพอเพียงที่มีความสุขมวลรวมเพิ่มขึ้น

คำอธิบาย

๑. หมู่บ้านเศรษฐกิจพอเพียง หมายถึง หมู่บ้านที่ผ่านเกณฑ์การประเมินของกระทรวงมหาดไทย (๔ ด้าน ๒๓ ตัวชี้วัด) และได้รับการสนับสนุนงบประมาณในการพัฒนาหมู่บ้านให้เป็นหมู่บ้านเศรษฐกิจพอเพียงต้นแบบ ตั้งแต่ปีงบประมาณ ๒๕๕๒-๒๕๕๘
๒. หมู่บ้านเศรษฐกิจพอเพียงที่มีความสุขมวลรวมเพิ่มขึ้น หมายถึง หมู่บ้านเศรษฐกิจพอเพียงเข้าสู่กระบวนการประเมินความ “อยู่เย็น เป็นสุข” หรือความสุขมวลรวมของชุมชน โดยใช้ตัวชี้วัดที่กรมการพัฒนาชุมชนกำหนด (๖ องค์ประกอบ ๒๒ ตัวชี้วัด) และมีผลการประเมินเพิ่มขึ้น
๓. วิธีการประเมินความ “อยู่เย็น เป็นสุข” หรือความสุขมวลรวมของหมู่บ้าน หมายถึง การจัดการประชุมตัวแทนครัวเรือน ผู้นำหมู่บ้าน คณะกรรมการ ผู้ทรงคุณวุฒิต่างๆ ผู้แทนกลุ่มต่างๆ ในหมู่บ้าน โดยจัดการประเมินตามแนวทางที่กรมฯ กำหนด จัดประเมิน ๒ ครั้ง ประกอบด้วย ประเมินก่อนการจัดกิจกรรมการพัฒนาหมู่บ้าน ในระหว่างมกราคม – กุมภาพันธ์ และหลังการจัดกิจกรรมการพัฒนาจัดในระหว่างเดือนกรกฎาคม – สิงหาคม

ตัวชี้วัด ๔ ร้อยละของความเชื่อมั่นข้อมูลพื้นฐานการพัฒนาชนบทที่มีคุณภาพเชื่อถือได้

คำอธิบาย

๑. ข้อมูลพื้นฐานเพื่อการพัฒนาชนบท หมายถึง ข้อมูล จปฐ., ข้อมูล กชช. ๒ค หรือข้อมูลอื่นๆ
๒. ข้อมูล จปฐ. หมายถึง ข้อมูลที่แสดงถึงความจำเป็นของครัวเรือนในชนบทเกี่ยวกับคุณภาพชีวิตด้านต่างๆ ที่มีเกณฑ์มาตรฐานขั้นต่ำกำหนดในแต่ละด้าน เพื่อให้ประชาชนสามารถพัฒนาความเป็นอยู่ของตนเองและครอบครัวให้ผ่านเกณฑ์ความจำเป็นพื้นฐาน และใช้เป็นข้อมูลในการวางแผนพัฒนาชนบท การกำหนดนโยบายแนวทางปฏิบัติ การอนุมัติโครงการ และการติดตามการพัฒนาชนบท
๓. ข้อมูล กชช. ๒ค เป็นข้อมูลพื้นฐานของหมู่บ้านชนบทที่แสดงให้เห็นสภาพทั่วไปและสภาพปัญหาด้านต่างๆ เพื่อชุมชนและหน่วยงานที่เกี่ยวข้องใช้เป็นฐานข้อมูลในการวางแผนแก้ไขปัญหาาร่วมกัน และใช้เป็นข้อมูลในการวางแผนพัฒนาชนบท การกำหนดนโยบายแนวทางปฏิบัติ การอนุมัติโครงการ และการติดตามการพัฒนาชนบท
๔. ความเชื่อมั่นของข้อมูลพื้นฐานเพื่อการพัฒนาชนบท หมายถึง การที่ส่วนภูมิภาคได้ยืนยันความถูกต้องและครบถ้วนของข้อมูล ที่เก็บและประมวลผลแล้ว โดยได้จัดส่งคำรับรองคุณภาพข้อมูลตามแบบหมายเลข ๓ (ระดับจังหวัด) ถึงกรมการพัฒนาชุมชน
๕. ค่าความเชื่อมั่น หมายถึง ความเชื่อมั่นของความถูกต้องและครบถ้วนของข้อมูลในส่วนภูมิภาคในแต่ละจังหวัดที่ได้ดำเนินการจัดเก็บและประมวลผลข้อมูล โดยส่งแบบคำรับรองคุณภาพข้อมูลตามแบบหมายเลข ๓ ว่ารับรองข้อมูลมีความถูกต้องและเชื่อถือได้ ค่าคะแนนร้อยละที่ได้จากการรับรองข้อมูลตามแบบหมายเลข ๓ หากค่าเฉลี่ย ได้ค่าเฉลี่ยอยู่ในช่วงใดคือค่าความเชื่อมั่นของข้อมูลในระดับนั้น

ตัวชี้วัด ๕ จำนวนสะสมของหมู่บ้านต้นแบบการจัดการสารสนเทศเพื่อการพัฒนาคุณภาพชีวิต

คำอธิบาย

๑. หมู่บ้านต้นแบบการจัดการสารสนเทศ หมายถึง หมู่บ้านที่มีการนำข้อมูลสารสนเทศ ข้อมูลพื้นฐานเพื่อการพัฒนาชนบท มาใช้เป็นเครื่องมือในการพัฒนาคุณภาพชีวิตของประชาชน โดยการนำข้อมูลมาจัดเวทีประชาคมหาแนวทางแก้ไขปัญหาหรือการพัฒนาให้ดีขึ้น นำข้อมูลไปจัดทำแผนชุมชน แผนพัฒนาหมู่บ้าน ตำบล เป็นต้น

๒. การดำเนินงานในปี ๒๕๕๕ นำร่องระดับจังหวัดๆ ละ ๑ แห่ง และปีต่อไป ดำเนินการขยายผลในระดับอำเภอๆ ละ ๑ แห่ง เมื่อสิ้นแผนปฏิบัติการ จะมีจำนวนหมู่บ้านต้นแบบการจัดการสารสนเทศเพื่อการพัฒนาคุณภาพชีวิต จำนวน ๒,๗๑๐ แห่ง

ตัวชี้วัด ๖ ร้อยละของจำนวนผู้นำ อช. ที่สามารถบริหารจัดการชุมชนตามเกณฑ์ที่กำหนด

คำอธิบาย

๑. ผู้นำ อช. หมายถึง อาสาพัฒนาชุมชนที่ได้รับการคัดเลือกจากเวทีประชาคมอาสาพัฒนาชุมชนร่วมกับองค์กรปกครองส่วนท้องถิ่น เพื่อให้ปฏิบัติงานในฐานะผู้นำอาสาพัฒนาชุมชน (ผู้นำ อช.) อัตราส่วน ๒ คน (ชาย ๑ หญิง ๑) ต่อ ๑ ตำบล โดยได้รับการแต่งตั้งจากจังหวัดให้ปฏิบัติงาน

๒. ผู้นำ อช. ที่สามารถบริหารจัดการชุมชนตามเกณฑ์ที่กำหนด หมายถึง ผู้นำ อช. ที่มีการขับเคลื่อนกิจกรรมงานพัฒนาชุมชนอย่างน้อย ๔ ใน ๑๐ กิจกรรม ดังนี้ ๑) ประสานการจัดเก็บข้อมูลเพื่อการพัฒนาชนบท ๒) ประสานการขับเคลื่อนแผนชุมชน ๓) การจัดการศูนย์เรียนรู้ชุมชน ๔) การขับเคลื่อนปรัชญาของเศรษฐกิจพอเพียง ๕) การส่งเสริมวิถีประชาธิปไตย ๖) การอนุรักษ์ทรัพยากรธรรมชาติและสิ่งแวดล้อม ๗) การป้องกันและแก้ไขปัญหาเสพติด ๘) การแก้ไขปัญหาความยากจน ๙) การส่งเสริมอาชีพ ๑๐) การส่งเสริมกองทุนชุมชน

ตัวชี้วัด ๗ ร้อยละของเครือข่ายมีความสามารถแก้ไขปัญหาของชุมชนได้

คำอธิบาย

๑. เครือข่าย หมายถึง เครือข่ายศูนย์ประสานงานองค์การชุมชนระดับตำบล (ศอช.ต.) ที่จัดตั้งตามระเบียบกระทรวงมหาดไทยว่าด้วยการดำเนินงานศูนย์ประสานงานองค์การชุมชน พ.ศ. ๒๕๕๑

๒. เครือข่ายมีความสามารถแก้ไขปัญหาของชุมชนได้ หมายถึง ศูนย์ประสานงานองค์การชุมชนระดับตำบล (ศอช.ต.) มีความสามารถในการประสานงานเพื่อแก้ไขปัญหาของชุมชน อย่างน้อย ๔ ใน ๘ กิจกรรม ได้แก่ ๑) การบูรณาการแผนชุมชนระดับตำบล ๒) การขับเคลื่อนหมู่บ้านเศรษฐกิจพอเพียง ๓) การป้องกันและปราบปรามการทุจริต ๔) การส่งเสริมประชาธิปไตย ๕) การจัดสวัสดิการ

ชุมชน ๖) การจัดการความรู้ ภูมิปัญญาท้องถิ่นและการอนุรักษ์วัฒนธรรม ๗) การป้องกันและแก้ไขปัญหายาเสพติด ๘) การอนุรักษ์ทรัพยากรธรรมชาติและสิ่งแวดล้อม โดย ศอช.ต.จะต้องดำเนินกิจกรรมที่ ๑ และ ๒ และเลือกกิจกรรมอื่น ๆ อีก ๒ กิจกรรม รวมเป็นอย่างน้อย ๔ กิจกรรม

ตัวชี้วัด ๘ ร้อยละของหมู่บ้านที่มีและใช้แผนชุมชนในการบริหารจัดการชุมชนได้อย่างมีประสิทธิภาพ

คำอธิบาย

๑. กรมการพัฒนาชุมชน ส่งเสริมกระบวนการแผนชุมชนในทุกชุมชน/หมู่บ้าน เพื่อสร้างการเรียนรู้และการมีส่วนร่วมของประชาชน โดยเกิดขึ้นจากคนในชุมชนที่มีการรวมตัวกันร่วมให้ข้อมูล ร่วมคิด วิเคราะห์ ตัดสินใจ กำหนดแนวทาง จัดทำแผนขึ้นมา และร่วมดำเนินการ สามารถแก้ไขปัญหาที่ชุมชนเผชิญอยู่ร่วมกัน และพัฒนาชุมชนหรือท้องถิ่นของตนเองให้เป็นไปตามที่ต้องการในการขับเคลื่อนกระบวนการแผนชุมชน เพื่อให้การบริหารจัดการชุมชนมีประสิทธิภาพ รวมทั้งเป็นที่เชื่อถือขององค์กรภาคี ตลอดจนหน่วยงานสนับสนุนต่างๆ โดยเฉพาะองค์กรปกครองส่วนท้องถิ่น กรมฯ ได้กำหนดให้แผนชุมชน ที่ชุมชนร่วมกันจัดทำขึ้น ต้องมีการประเมินคุณภาพแผนชุมชน และ/หรือผ่านการรับรองมาตรฐานแผนชุมชน

๒. หมู่บ้านมีและใช้แผนชุมชนในการบริหารจัดการชุมชนอย่างมีประสิทธิภาพ พิจารณาจาก

๑) ใช้ข้อมูลพื้นฐาน จปฐ. กชช. ๒ค และ/หรือข้อมูล บัญชีรับ-จ่ายครัวเรือน ในการวิเคราะห์และจัดทำแผนชุมชน

๒) ประชาชนในชุมชน และองค์กรปกครองส่วนท้องถิ่น มีส่วนร่วมในการให้ข้อมูล คิดวิเคราะห์ ตัดสินใจ ดำเนินกิจกรรม

และติดตาม

๓) มีแผนชุมชนที่เป็นลายลักษณ์อักษร เป็นรูปเล่ม เป็นปัจจุบัน และใช้ในการประสานแผนกับหน่วยงานต่างๆ ได้

๔) มีแผนงาน/โครงการของชุมชน และกระบวนการชุมชนที่สอดคล้องตามแนวปรัชญาของเศรษฐกิจพอเพียง

๕) มีกิจกรรมพึ่งตนเอง (ทำเอง) อย่างน้อยร้อยละ ๓๐ ของกิจกรรมในแผนชุมชน และนำไปปฏิบัติจริงร้อยละ ๓๐ ของกิจกรรมพึ่งตนเอง และมีกิจกรรมที่เข้าร่วม/หน่วยงานทำให้ ได้รับการสนับสนุนงบประมาณและร่วมดำเนินการจากองค์กรปกครองส่วนท้องถิ่นหรือหน่วยงานภาคี

ตัวชี้วัด ๙ จำนวนศูนย์เรียนรู้ชุมชนที่เป็นศูนย์เรียนรู้สมบูรณ์แบบ (มี ๙๐๔ แห่ง แต่ไม่สมบูรณ์แบบ)

คำอธิบาย

๑. ศูนย์เรียนรู้ชุมชนสมบูรณ์แบบ หมายถึง ศูนย์เรียนรู้ชุมชนที่กรมการพัฒนาชุมชนส่งเสริมและสนับสนุน โดยมีองค์ประกอบ ๖ เรื่อง ดังต่อไปนี้

๑) มีการเชื่อมโยงเครือข่ายกับศูนย์เรียนรู้ชุมชนอื่น หมายถึง ศูนย์เรียนรู้ชุมชนมีกิจกรรมแลกเปลี่ยนความรู้ หรือดำเนินกิจกรรมร่วมกันกับศูนย์เรียนรู้ชุมชนที่อื่นๆ ทั้งภายในระหว่างตำบล อำเภอ จังหวัด

๒) มีการวางระเบียบการให้บริการบุคคลภายนอกชุมชน หมายถึง ศูนย์เรียนรู้ชุมชนมีการกำหนดระเบียบการให้บริการ ข้อมูล/ข่าวสาร/องค์ความรู้ หรือสื่อต่างๆ แก่บุคคลภายนอกชุมชน

๓) มีกิจกรรมการเรียนรู้ร่วมกันภายในชุมชน หมายถึง ศูนย์เรียนรู้ชุมชนจัดกิจกรรมการแลกเปลี่ยนเรียนรู้ร่วมกันในชุมชน เพื่อแก้ไขปัญหา และหรือพัฒนาทักษะชีวิตในการพัฒนาคุณภาพชีวิต

๔) มีการจัดทำปฏิทินกิจกรรมการเรียนรู้ หมายถึง ศูนย์เรียนรู้ชุมชนจัดทำแผนปฏิบัติการหรือปฏิทินการเรียนรู้ เพื่อดำเนินกิจกรรมการแลกเปลี่ยนเรียนรู้ในการพัฒนาคุณภาพชีวิต พร้อมทั้งสื่อสารและปฏิบัติตามแผน (ปฏิทิน)

๕) มีการวางแผนเพิ่มองค์ความรู้ของชุมชน หมายถึง ศูนย์เรียนรู้ชุมชนมีแผนปฏิบัติการในการพัฒนาต่อยอดองค์ความรู้ของชุมชน เพื่อสร้างรายได้และพัฒนาคุณภาพชีวิต

๖) มีการจัดกิจกรรมสร้างองค์ความรู้ใหม่ของชุมชน หมายถึง ศูนย์เรียนรู้ชุมชนมีการจัดกิจกรรมหรือเวทีเรียนรู้แบบมีส่วนร่วม ในการสร้างองค์ความรู้ใหม่ๆ เพื่อพัฒนาทักษะชีวิตและพัฒนาคุณภาพชีวิตในชุมชน

ตัวชี้วัด ๑๐ ร้อยละที่เพิ่มขึ้นของรายได้จากการจำหน่ายผลิตภัณฑ์ชุมชนเฉลี่ย ๓ ปี ย้อนหลัง

คำอธิบาย

๑. ผลิตภัณฑ์ชุมชน หมายถึง ผลิตภัณฑ์หนึ่งตำบล หนึ่งผลิตภัณฑ์ (OTOP)
๒. รายได้จากการจำหน่ายผลิตภัณฑ์ชุมชน หมายถึง รายได้จากการจัดเก็บยอดจำหน่ายผลิตภัณฑ์หนึ่งตำบล หนึ่งผลิตภัณฑ์ (OTOP) จากผู้ผลิต ผู้ประกอบการ OTOPT ที่ขึ้นทะเบียน OTOPT จำนวน ๗๖ จังหวัด
๓. ร้อยละที่เพิ่มขึ้นของรายได้จากการจำหน่ายผลิตภัณฑ์ชุมชน หมายถึง ร้อยละที่เพิ่มขึ้นของมูลค่าการจำหน่ายผลิตภัณฑ์หนึ่งตำบลหนึ่งผลิตภัณฑ์ (OTOP)

ตัวชี้วัด ๑๑ จำนวนร้อยละสะสมชุมชนที่มีการอนุรักษ์และสืบสานภูมิปัญญาท้องถิ่น

คำอธิบาย

๑. ชุมชน หมายถึง ตำบลที่มีผู้ผลิต ผู้ประกอบการ OTOPT ลงทะเบียนเป็นผู้ผลิต ผู้ประกอบการ OTOPT ปี ๒๕๕๓ จำนวน ๖,๓๐๐ ตำบล
๒. ภูมิปัญญาท้องถิ่น หมายถึง องค์ความรู้ของคนในชุมชนที่นำมาประยุกต์เป็นผลิตภัณฑ์หนึ่งตำบล หนึ่งผลิตภัณฑ์ (OTOP) ที่มีความโดดเด่นเป็นเอกลักษณ์ของชุมชน หรือเป็นภูมิปัญญาที่ใกล้จะสูญหาย หรือเป็นผลิตภัณฑ์ที่มีคุณภาพ ได้มาตรฐานเป็นที่ยอมรับ หรือเป็นผลิตภัณฑ์ ระดับ ๓ - ๕ ดาว
๓. จำนวนชุมชนมีการบันทึกภูมิปัญญาท้องถิ่น หมายถึง จำนวนชุมชนที่คนในชุมชนมีความรู้ และสามารถบันทึกภูมิปัญญาท้องถิ่นได้ โดยการจัดเวทีประชาคมเพื่อคัดเลือกภูมิปัญญาท้องถิ่นที่จะบันทึกอย่างน้อยชุมชนละ ๑ ภูมิปัญญา

ตัวชี้วัด ๑๒ จำนวนร้อยละสะสมของผลิตภัณฑ์ชุมชน ได้รับการพัฒนาให้มีคุณภาพได้มาตรฐาน

คำอธิบาย

๑. ผลิตภัณฑ์ชุมชนได้รับการพัฒนาให้มีคุณภาพได้มาตรฐาน หมายถึง ผลิตภัณฑ์ชุมชนที่ได้รับการพัฒนาคุณภาพผลิตภัณฑ์ ด้านรูปแบบ คุณลักษณะ บรรจุภัณฑ์ คุณภาพของตัวผลิตภัณฑ์ เรื่องราวผลิตภัณฑ์ โดยเครือข่ายองค์ความรู้ (Knowledge - Based OTOP : KBO) เพื่อการสร้างมูลค่าเพิ่ม และโอกาสทางการตลาด โดยการนำภูมิปัญญาท้องถิ่นและเทคโนโลยีที่เหมาะสมมาประยุกต์ใช้ในการปรับปรุง และพัฒนาผลิตภัณฑ์ และได้รับการรับรองผลการปรับปรุงและพัฒนาผลิตภัณฑ์จากคณะกรรมการเครือข่าย KBO จังหวัด

๒. ผลิตภัณฑ์ชุมชน หมายถึง ผลิตภัณฑ์ของกลุ่มผู้ผลิตชุมชนที่ลงทะเบียนเป็นผู้ผลิต ผู้ประกอบการ OTOP ปีงบประมาณ พ.ศ. ๒๕๕๓ จำนวน ๒,๖๐๐ ผลิตภัณฑ์/กลุ่ม

ตัวชี้วัด ๑๓ ร้อยละสะสมของกลุ่มออมทรัพย์เพื่อการผลิตที่มีการจัดสวัสดิการชุมชน

คำอธิบาย

๑. กลุ่มออมทรัพย์เพื่อการผลิตระดับ ๓ หมายถึง กลุ่มออมทรัพย์เพื่อการผลิตที่ได้รับการพัฒนาตามเกณฑ์ประเมิน ๓๒ ตัวชี้วัด โดยกรมการพัฒนาชุมชน และมีผลการพัฒนาอยู่ในระดับ ๓ (ดี) กลุ่มออมทรัพย์เพื่อการผลิตระดับ ๓ ที่มีการจัดสวัสดิการแก่สมาชิกหรือชุมชน อย่างน้อย ๒ ใน ๕ กิจกรรม ได้แก่ ๑)ทุนการศึกษา ๒)ทุนชดเชยค่ารักษาพยาบาล ๓)ทุนฌาปนกิจสงเคราะห์ ๔)ทุนสงเคราะห์ด้อยโอกาส ๕)ทุนสาธารณประโยชน์

๒. สวัสดิการชุมชน หมายถึง การสร้างหลักประกันเพื่อความมั่นคงของคนในชุมชน เป็นการช่วยเหลือเกื้อกูลกันในชุมชนที่เป็นเรื่องเกี่ยวกับวิถีชีวิตตั้งแต่เกิด แก่ เจ็บ ตาย รวมทั้งการทำให้คนในชุมชนมีความเป็นอยู่ที่ดีขึ้น

๓. ทุนชดเชยค่ารักษาพยาบาล หมายถึง ทุนที่กลุ่มออมทรัพย์เพื่อการผลิตจัดไว้เพื่อมอบให้สมาชิกเป็นค่าชดเชยการเจ็บป่วยและเข้ารับการรักษาพยาบาล ณ สถานพยาบาล

๔. ทุนฌาปนกิจสงเคราะห์ หมายถึง ทุนที่กลุ่มออมทรัพย์เพื่อการผลิตจัดไว้เพื่อมอบให้แก่ทายาทของสมาชิกที่เสียชีวิต

๕. ทุนสงเคราะห์ผู้ด้อยโอกาส หมายถึง ทุนที่กลุ่มออมทรัพย์เพื่อการผลิตจัดไว้เพื่อมอบให้แก่ผู้ด้อยโอกาสในชุมชนสำหรับเป็นค่าใช้จ่ายในการดำรงชีพ หรือการประกอบอาชีพ

๖. ผู้ด้อยโอกาส หมายถึง คนพิการ คนชรา และคนยากจน

๗. ทุนสาธารณประโยชน์ หมายถึง ทุนที่กลุ่มออมทรัพย์เพื่อการผลิตจัดไว้เพื่อดำเนินกิจกรรมด้านสาธารณประโยชน์ของชุมชน เช่น กิจกรรมด้านประเพณีวัฒนธรรม ด้านการกีฬา ด้านการป้องกันยาเสพติด ด้านการพัฒนาสิ่งแวดล้อม เป็นต้น

ตัวชี้วัด ๑๔ จำนวนสะสมของชุมชนที่ใช้ฐานข้อมูลและทุนชุมชนแก้ไขปัญหาและใช้ประโยชน์ในชุมชน

คำอธิบาย

๑. แหล่งทุนของชุมชน ได้แก่ กองทุนชุมชนในความรับผิดชอบของกรมการพัฒนาชุมชน โดยการส่งเสริม สนับสนุนและกำกับ ดูแลของกรมการพัฒนาชุมชน ได้แก่ ๑) กลุ่มออมทรัพย์เพื่อการผลิต ๒) โครงการแก้ไขปัญหาความยากจน (กข.คจ.) ๓) จัดตั้งสถาบันการจัดการเงินทุนชุมชน

๒. กองทุนชุมชนได้รับการส่งเสริมตามหลักธรรมาภิบาล หมายถึง เพื่อสร้างกลไกธรรมาภิบาลทางการเงินให้มีการบริหารจัดการเงินทุนที่มีประสิทธิภาพเกิดประโยชน์แก่ประชาชนอย่างแท้จริง ด้วยวิธีตรวจสอบสุขภาพทางการเงินของกองทุนชุมชน โดยให้มีการกำหนดมาตรฐานการตรวจสอบสุขภาพทางการเงิน การจัดทำ Mobile Clinic เพื่อเป็นเครื่องมือที่เรียกว่า “ปรอทวัดสุขภาพทางการเงิน” และเป็นการประเมินสถานะของกองทุนชุมชน เพื่อส่งเสริมรูปแบบและจัดระดับกองทุนชุมชนให้เห็นระดับการพัฒนา เพื่อนำข้อมูลไปใช้จัดกิจกรรมที่จะพัฒนากองทุนในระดับต่างๆ การตรวจสอบสุขภาพทางการเงินมีประโยชน์ต่อการบริหารจัดการทุนชุมชน เพื่อให้กองทุนชุมชนทราบผลการประเมินจะได้หาทางแก้ไขปรับปรุงและป้องกันด้วยวิธีการวางเป้าหมายในการพัฒนากองทุนได้อย่างเป็นระบบ โดยระบุเป้าหมายทางการเงินและประเมินปัจจัยที่เกี่ยวข้อง และหาทางเลือกในการปรับปรุงและพัฒนา

ตัวชี้วัด ๑๕ ได้รางวัลจากระบบการพัฒนาคุณภาพการบริหารจัดการภาครัฐ (PMQA)

คำอธิบาย

ระดับความสำเร็จในการพัฒนาระบบการบริหารจัดการของกรมการพัฒนาชุมชนตามเกณฑ์ PMQA หมายถึง ความสำเร็จที่กรมการพัฒนาชุมชนนำเกณฑ์คุณภาพการบริหารจัดการภาครัฐในระดับก้าวหน้ามาใช้เป็นกรอบแนวทางในการประเมินองค์กรด้วยตนเอง เพื่อเป็นบรรทัดฐานในการติดตามประเมินผลการบริหารจัดการของกรมการพัฒนาชุมชนให้ได้ตามเกณฑ์มาตรฐานสากล และตามหลักธรรมาภิบาล โดยวัดผลความสำเร็จจากรางวัลคุณภาพการบริหารจัดการภาครัฐ ซึ่งเป็นรางวัลระดับสูงสุดของประเทศไทย จากสำนักงานคณะกรรมการพัฒนาระบบราชการ และสถาบันส่งเสริมการบริหารกิจการบ้านเมืองที่ดี

ตัวชี้วัด ๑๖ ร้อยละของการดำเนินงานบรรลุผลสำเร็จตาม PA

คำอธิบาย

ระดับความสำเร็จในการดำเนินงานตามคำรับรองการปฏิบัติราชการประจำปี หมายถึง ความสำเร็จที่กรมการพัฒนาชุมชนสามารถปฏิบัติราชการตามกรอบการประเมินผลของส่วนราชการระดับกรมบรรลุผลสัมฤทธิ์ได้ครอบคลุมทั้งสองมิติ ดังนี้

- ๑) มิติภายนอก (ร้อยละ ๗๐) ประกอบด้วย การประเมินประสิทธิผลร้อยละ ๖๐ และการประเมินคุณภาพร้อยละ ๑๐
- ๒) มิติภายใน (ร้อยละ ๓๐) ประกอบด้วย การประเมินประสิทธิภาพร้อยละ ๑๕ และการประเมินการพัฒนาองค์การ

ร้อยละ ๑๕

ตัวชี้วัด ๑๗ ร้อยละของบุคลากรมีความพึงพอใจต่อระบบบริหารทรัพยากรบุคคลขององค์กร

คำอธิบาย

ความพึงพอใจต่อระบบบริหารทรัพยากรบุคคลขององค์กร หมายถึง การที่บุคลากรของกรมการพัฒนาชุมชน มีความพึงพอใจในระบบการสรรหา พัฒนา รักษาไว้ ใช้งาน ประโยชน์ และการจำหน่ายบุคลากร รวมถึงระบบการสร้างความรู้ในวิชาชีพ การพิจารณาความดีความชอบ โดยภาพรวมภายในปี พ.ศ. ๒๕๕๘ บุคลากรมีความพึงพอใจต่อระบบบริหารทรัพยากรบุคคลขององค์กรร้อยละ ๙๕

ตัวชี้วัด ๑๘ ร้อยละของบุคลากรมีความพึงพอใจและมีความสุขในการปฏิบัติงาน

คำอธิบาย

บุคลากรมีความพึงพอใจและมีความสุขในการปฏิบัติงาน หมายถึง การปฏิบัติหน้าที่ของบุคลากรด้วยความพึงพอใจและเกิดความพึงพอใจทั้งสภาพชีวิตของการดำรงอยู่และการทำงาน มีปัจจัยที่มีผลต่อความพึงพอใจ คือ ปัจจัยที่มีความสัมพันธ์กับระดับความพึงพอใจในการทำงานของบุคลากร นั่นคือการเปลี่ยนแปลงของปัจจัยความพึงพอใจจะส่งผลต่อระดับความพึงพอใจของบุคลากรทั้งในทางตรงหรือในทางผกผันอย่างทันที เช่นการเพิ่มขึ้นหรือลดลงของรายได้บุคลากร หรือการมีเวลาให้แก่ครอบครัวมากขึ้นหรือน้อยลง หรือการที่ภาระงานเพิ่มขึ้นหรือลดลง ส่งผลต่อระดับความพึงพอใจที่มากขึ้นหรือลดลง เป็นต้น โดยภาพรวมภายในปี พ.ศ. ๒๕๕๘ บุคลากรมีความพึงพอใจและมีความสุขในการปฏิบัติงานร้อยละ ๙๓

ความพึงพอใจในการทำงานกรมการพัฒนาชุมชน หมายถึง การที่บุคลากร (ข้าราชการ ลูกจ้าง และพนักงานราชการ) มีสุขภาพแข็งแรงทั้งกายและจิตใจ ซึ่งเป็นผลจากการดำเนินชีวิตประจำวัน มีปฏิสัมพันธ์ระหว่างครอบครัว สภาพแวดล้อมในการทำงาน และสภาพแวดล้อมทางเศรษฐกิจและสังคม ความพึงพอใจในการทำงานจึงประกอบไปด้วยปัจจัยต่างๆ ทั้งปัจจัยที่มีผลกระทบทางตรง และปัจจัยที่มีผลกระทบทางอ้อม ซึ่งปัจจัยเหล่านี้จะมีความเกี่ยวโยงเชื่อมถึงกัน เช่น ปัจจัยสภาพทางเศรษฐกิจกับปัจจัยด้านรายได้ เป็นต้น

การจัดลำดับความสำคัญของปัจจัยที่มีผลต่อความผาสุก หมายถึง การเรียงลำดับความสัมพันธ์ของปัจจัยที่มีผลต่อความผาสุก จากมากไปหาน้อย โดยพิจารณาจากค่าความสัมพันธ์ของปัจจัยกับระดับความผาสุก โดยปัจจัยที่มีความสำคัญมากที่สุดเมื่อเกิดการเปลี่ยนแปลงเพียงเล็กน้อยก็จะส่งผลกระทบต่อระดับความผาสุกทันที ขณะที่ปัจจัยที่มีความสำคัญน้อยต้องเกิดการเปลี่ยนแปลงจนถึงระดับหนึ่งจึงจะส่งผลกระทบต่อระดับความผาสุก

การเสริมสร้างความผาสุกของบุคลากรกรมการพัฒนาชุมชน หมายถึง การค้นหาปัจจัยที่มีผลต่อความผาสุกของบุคลากรกรมฯ จัดลำดับความสำคัญของปัจจัยเพื่อใช้กำหนดแผนงาน/โครงการ/กิจกรรมเสริมสร้างความผาสุกที่สอดคล้องกับปัจจัยที่มีผลต่อความผาสุก ภายใต้กระบวนการมีส่วนร่วมของบุคลากรทุกคนในหน่วยงาน หรือการนำปัจจัยที่มีผลต่อความผาสุกของบุคลากรกรมฯ มากำหนด/จัดโครงการ/กิจกรรมที่จะทำให้บุคลากรกรมฯ มีระดับความสุขที่เพิ่มขึ้น

การประเมินการเสริมสร้างความผาสุกของบุคลากรกรมการพัฒนาชุมชน หมายถึง การวัดระดับความผาสุกของบุคลากรกรมการพัฒนาชุมชน และทบทวนกระบวนการเสริมสร้างความผาสุก ตั้งแต่การทบทวนปัจจัยที่มีผลต่อความผาสุก การทบทวนแผนงาน/โครงการ/กิจกรรมเสริมสร้างความผาสุก ว่าสอดคล้องกับปัจจัยที่มีผลต่อความผาสุกหรือไม่ เพื่อนำไปสู่การปรับปรุงและพัฒนาการเสริมสร้างความผาสุกสามารถบรรลุวัตถุประสงค์ และมีความสอดคล้องกับความต้องการของบุคลากรกรมการพัฒนาชุมชน

ตัวชี้วัด ๑๙ มีระบบฐานข้อมูลเพื่อสนับสนุนประเด็นยุทธศาสตร์

คำอธิบาย

ระบบฐานข้อมูลเพื่อสนับสนุนประเด็นยุทธศาสตร์ หมายถึง ฐานข้อมูลระบบสารสนเทศที่ใช้ในการดำเนินงานของกรมการพัฒนาชุมชน ได้แก่ ฐานข้อมูลผู้นำชุมชน ฐานข้อมูลกลุ่มออมทรัพย์เพื่อการผลิต ฐานข้อมูลกลุ่มอาชีพ เป็นต้น ซึ่งเป็นข้อมูลที่ใช้ประกอบการวางแผนการดำเนินงานของแต่ละประเด็นยุทธศาสตร์

ตัวชี้วัด ๒๐ จำนวนเรื่องของความพึงพอใจของผู้บริหารที่มีต่อระบบสารสนเทศเพื่อการตัดสินใจ

คำอธิบาย

ความพึงพอใจของผู้บริหารที่มีต่อระบบสารสนเทศเพื่อการตัดสินใจ หมายถึง ผู้บริหารมีความพึงพอใจในระบบสารสนเทศเพื่อการตัดสินใจของกรมการพัฒนาชุมชน โดยอาจพิจารณาจากการนำสารสนเทศที่ได้จากระบบเสนอผู้บริหาร ได้รวดเร็ว ถูกต้อง โดยกรมการพัฒนาชุมชนได้กำหนดเกณฑ์ค่าเป้าหมายเมื่อสิ้นสุดแผนยุทธศาสตร์กรมการพัฒนาชุมชน ในปี พ.ศ. ๒๕๕๙ จำนวน ๕ เรื่อง

ตัวชี้วัด ๒๑ ร้อยละของประชาชนที่ให้การยอมรับในผลงานของกรมการพัฒนาชุมชน

คำอธิบาย

ประชาชนที่ให้การยอมรับในผลงานของกรมการพัฒนาชุมชน หมายถึง การดำเนินงานให้บรรลุเป้าหมายของกิจกรรมตามแผนปฏิบัติงานและนโยบายที่กรมการพัฒนาชุมชนได้รับมอบหมาย รวมถึงการประชาสัมพันธ์ การจัดงานแสดงนิทรรศการ การบริการสังคม การสร้างความไว้วางใจ เป็นต้น โดยประชาชน ผู้รับบริการ ผู้มีส่วนได้ส่วนเสีย และผู้กำหนดนโยบายให้การยอมรับในผลการดำเนินงานของกรมการพัฒนาชุมชนเมื่อสิ้นสุดแผนยุทธศาสตร์กรมการพัฒนาชุมชน ในปี พ.ศ. ๒๕๕๙ ไม่น้อยกว่าร้อยละ ๙๐

၈၁

รายละเอียดแผนปฏิบัติการราชการกรมการพัฒนาชุมชน ๔ ปี (ประจำปี พ.ศ. ๒๕๕๗)

ประเด็นยุทธศาสตร์ ๕ เสริมสร้างองค์กรให้มีขีดสมรรถนะสูง

เป้าหมาย ๑. ตอบสนองนโยบายกำกับดูแลองค์กรที่ดี

๒. ตอบสนองยุทธศาสตร์การพัฒนาระบบราชการไทย

๓. ตอบสนองยุทธศาสตร์การพัฒนาคณสูติสังคมแห่งการเรียนรู้ตลอดชีวิตอย่างยั่งยืน

เป้าประสงค์ยุทธศาสตร์ องค์กรมีสมรรถนะสูงเกิดประโยชน์สุขต่อประชาชน

กลยุทธ์/แผนงาน/โครงการสำคัญ	พ.ศ. ๒๕๕๗	หน่วยงาน
	ล้านบาท	หลัก
รวมทั้งสิ้น	๒๖๐.๖๐	
กลยุทธ์ ๕.๑ พัฒนางค์กรที่เอื้อต่อการเปลี่ยนแปลง : องค์กรแห่งการพัฒนาเครือข่ายการ	๗๑.๖๐	
แผนงานสร้างระบบและเครื่องมือ กำหนดยุทธศาสตร์ ขับเคลื่อน และสื่อสารยุทธศาสตร์		
๑. จัดตั้งองค์กรบริหารยุทธศาสตร์การพัฒนาชุมชนแห่งชาติ	๓.๐๐	กม
๒. พัฒนาช่องทางสื่อสารและ ประชุมวิชาการประจำปีว่าด้วยการพัฒนาชุมชน	๑๕.๐๐	กม
๓. พัฒนาคือความร่วมมือองค์กรในประชาคมอาเซียนเพื่อยกระดับการบริหารยุทธศาสตร์การพัฒนาชุมชนแห่งชาติ	๒.๐๐	กม
๔. โครงการจัดทำงบประมาณแบบมุ่งเน้นผลงาน	๑.๘๐	กม
๕. โครงการบริหารการขับเคลื่อนยุทธศาสตร์กรมการพัฒนาชุมชนอย่างมีประสิทธิภาพประจำปี	๖.๐๐	กม
๖. โครงการเพิ่มประสิทธิภาพการขับเคลื่อนยุทธศาสตร์กรมการพัฒนาชุมชน	๖.๒๐	กม
๗. โครงการถ่ายทอดตัวชี้วัดและเป้าหมายองค์กรสู่ระดับบุคคล (IPA)	๑๐.๐๐	กม
๘. โครงการเผยแพร่ประชาสัมพันธ์ความก้าวหน้าพัฒนาชุมชนสู่สาธารณะทางสื่อหนังสือพิมพ์รายสัปดาห์	๒.๕๐	กม
๙. โครงการพัฒนาระบบการรายงานผลการบริหารงบประมาณแบบมุ่งเน้นผลงานประจำปี	๒.๔๐	กม
แผนงานพัฒนาสู่ PMQA ระดับก้าวหน้าพัฒนาความโดดเด่น และพัฒนานวัตกรรม		
๑๐. โครงการพัฒนาศูนย์ศึกษาและพัฒนาสู่สถาบันแห่งความเป็นเลิศ	๕.๐๐	สพข
๑๑. สัมมนาทางวิชาการด้านที่โดดเด่นประจำปี	๕.๐๐	สพข
๑๒. โครงการเพิ่มประสิทธิภาพการตรวจสอบการเงินตามบัญชีเกณฑ์ค่างกับระบบ GFMIS		ตภ
๑๓. โครงการสร้างเครือข่ายประเมินระบบภาคควบคุมภายในและการตรวจสอบ การเงิน การพัสดุ	๒.๒๐	ตภ
๑๔. โครงการประเมินผลการปฏิบัติราชการตามคำรับรองการปฏิบัติราชการประจำปี	๑.๐๐	กพร
๑๕. โครงการพัฒนาคุณภาพการบริหารจัดการภาครัฐ (PMQA) ประจำปี	๓.๕๐	กพร
๑๖. โครงการพัฒนาองค์การเพื่อส่งเสริมวัฒนธรรมองค์กร	๖.๐๐	กพร
แผนงานกำกับ ติดตาม และประเมินผล		
๑๗. โครงการบูรณาการการติดตามประเมินผลการดำเนินงานตามแผนการปฏิบัติงานและแผนการใช้จ่ายงบประมาณ	๑.๖๐	กม
๑๘. โครงการประเมินความคุ้มค่าการปฏิบัติการกิจของรัฐ ประจำปี	๑.๘๒	กม
๑๙. โครงการเพิ่มประสิทธิภาพการตรวจราชการ	๑๓.๕๕	สตร
๒๐. กิจกรรมสนับสนุนการขับเคลื่อนยุทธศาสตร์กรมการพัฒนาชุมชนสำหรับเขตตรวจราชการ	๙.๐๐	สตร
๒๑. จัดทำเอกสารรายงานผลการตรวจราชการ	๐.๓๐	สตร
๒๒. กิจกรรมสนับสนุนการขับเคลื่อนยุทธศาสตร์กรมการพัฒนาชุมชนตามนโยบายผู้บริหาร	๓๐.๐๐	กม
กลยุทธ์ ๕.๒ บริหารทรัพยากรบุคคลเชิงยุทธศาสตร์เพื่อเพิ่มขีดสมรรถนะองค์กร	๔๗.๖๐	
แผนงานระบบบริหารทรัพยากรบุคคล พัฒนาศักยภาพบุคลากร และสร้างนวัตกรรม		
๑. จัดทำแผนการฝึกอบรม (Training Plan) ระยะ ๓ ปี	๐.๐๐	สพข
๒. ฝึกอบรมบุคลากรหลักสูตรเตรียมความพร้อมสำหรับความก้าวหน้าทางอาชีพ		สพข
๒.๑ หลักสูตรพัฒนาก่อนประจำการ/พัฒนาการเปลี่ยนสายงาน	๔.๒๖	สพข
๒.๒ หลักสูตรนักบริหารงานพัฒนาชุมชนระดับต้น (นพท)	๑.๔๘	สพข
๒.๓ หลักสูตรนักบริหารงานพัฒนาชุมชนระดับสูง(นพส.)	๑.๙๐	สพข
๒.๔ หลักสูตรการเป็นข้าราชการที่ดีสำหรับข้าราชการสายงานทั่วไป	๐.๓๙	สพข
๒.๕ หลักสูตรผู้มีศักยภาพสูง	๐.๐๐	สพข

กลยุทธ์/แผนงาน/โครงการสำคัญ	พ.ศ. ๒๕๕๗	หน่วยงาน
	ล้านบาท	หลัก
๓. การฝึกอบรมเพื่อเสริมสมรรถนะบุคลากร		สพข
๓.๑ ฝึกอบรมพัฒนาหลักสูตรนักบริหารจัดการชุมชน	๔.๗๒	สพข
๓.๒ ฝึกอบรมหลักสูตรเสริมสมรรถนะนักบริหาร	๓.๓๓	สพข
๓.๓ ฝึกอบรมหลักสูตรนักทรัพยากรบุคคล	๐.๕๒	สพข
๓.๔ ฝึกอบรมหลักสูตรเจ้าหน้าที่ธุรการ	๐.๖๑	สพข
๓.๕ ฝึกอบรมหลักสูตรมุ่งสู่ความเป็นเลิศ	๒.๖๐	สพข
๓.๖ ฝึกอบรมเทคนิคการเป็นที่ปรึกษาชุมชน การขับเคลื่อนยุทธศาสตร์การพัฒนาแบบมุ่งผลสัมฤทธิ์	๒.๓๖	สพข
๓.๗ เพิ่มทักษะการใช้ภาษาอังกฤษเพื่อรองรับประชาคม ASIAN	๐.๑๒	สพข
๔. จัดทำระบบสมุดพกการฝึกอบรม(Training Passport)	๐.๐๐	สพข
๕. จัดทำบทเรียน e-Learning จาก Training Roadmap	๑.๑๐	สพข
๖. จัดทำ Training Roadmap ทุกตำแหน่ง	๐.๘๐	สพข
๗. โครงการพัฒนานักวิเคราะห์นโยบายและแผนสู่ความเชี่ยวชาญการบริหารยุทธศาสตร์	๐.๕๐	กผ
๘. โครงการประชุมฯ เจ้าหน้าที่การเงิน และบัญชี และเจ้าหน้าที่พัสดุ	๒.๐๓	กค
๙. โครงการเสริมสร้างศักยภาพการปฏิบัติราชการของลูกจ้างกรมการพัฒนาชุมชน	๑.๐๑	กค
๑๐. โครงการกองคลังก้าวไกลในมาตรฐานสู่วัตถุประสงค์การให้บริการ	๐.๔๖	กค
๑๑. จัดทำแผนบริหารกำลังคนกรมการพัฒนาชุมชน		กจ
๑๒. พัฒนาระบบการสืบทอดตำแหน่งตามเส้นทางความก้าวหน้าในสายอาชีพ	๐.๕๐	กจ
๑๓. บริหารทรัพยากรบุคคลเพื่อเสริมสร้างขีดสมรรถนะองค์กร (HRM for High Performance Organization)		กจ
๑๔. การคัดเลือกข้าราชการเข้ารับการฝึกอบรมหลักสูตรของกรมการพัฒนาชุมชนและหลักสูตรของหน่วยงาน	๗.๑๘	กจ
๑๕. การคัดเลือกข้าราชการเพื่อแต่งตั้งให้ดำรงตำแหน่งตามประเภทของตำแหน่ง		กจ
๑๖. โครงการการประชุมเชิงปฏิบัติการบริหารทรัพยากรบุคคลกรมการพัฒนาชุมชน		กจ
๑๗. โครงการเสริมสร้างแรงจูงใจเพื่อเพิ่มคุณค่าชีวิตกับการทำงานที่เป็นสุข		กจ
๑๗.๑ การแลกเปลี่ยนเรียนรู้ประสบการณ์ชีวิตกับการทำงานที่เป็นสุข	๒.๒๙	กจ
๑๗.๒ ประกาศเกียรติคุณผู้บริหารและผู้ปฏิบัติงานที่มีผลงานดีเด่น	๒.๕๔	กจ
๑๗.๓ ปัจฉินิเทศข้าราชการที่ครบเกษียณอายุราชการประจำปี ๒๕๕๕	๐.๕๕	กจ
๑๘. พัฒนาระบบข้อมูลสารสนเทศทรัพยากรบุคคล	๐.๗๒	กจ
๑๙. โครงการพัฒนาชุมชนใสสะอาด		กจ
๑๙.๑ การเสริมสร้างหน่วยงานพัฒนาชุมชนใสสะอาด	๐.๓๒	กจ
๑๙.๒ ประชุมสัมมนาเพิ่มประสิทธิภาพการดำเนินการทางวินัย	๐.๓๖	กจ
๒๐. โครงการเพิ่มประสิทธิภาพการทำงานของบุคลากรกองการเจ้าหน้าที่	๐.๒๒	กจ
แผนงานพัฒนาคุณภาพชีวิต		
๒๑. เตรียมความพร้อมก่อนเกษียณ ๕ ปี และ ๓ ปี	๐.๕๑	สพข
๒๒. โครงการเสริมสร้างคุณธรรมจริยธรรมข้าราชการกรมการพัฒนาชุมชน	๐.๘๔	คจ
๒๓. โครงการจัดทำสื่อรณรงค์ส่งเสริมจริยธรรมข้าราชการกรมการพัฒนาชุมชน	๐.๗๕	คจ
๒๔. โครงการจัดทำรายงานผลการส่งเสริมจริยธรรมข้าราชการกรมการพัฒนาชุมชน	-	คจ
๒๕. โครงการจัดประชุมคณะกรรมการจริยธรรมประจำกรมการพัฒนาชุมชน	๐.๒๑	คจ
๒๖. โครงการ The Icon (ข้าราชการต้นแบบด้านจริยธรรม)	๐.๑๐	คจ
๒๗. โครงการการพัฒนาจิตข้าราชการกรมการพัฒนาชุมชน	๐.๐๓	คจ
๒๘. โครงการพัฒนาคุณภาพชีวิต	๐.๘๐	สส.
๒๙. โครงการเข้าค่ายพัฒนาสมรรถนะบุคลากรเพื่อเพิ่มประสิทธิภาพการปฏิบัติราชการ	๐.๕๐	สส.
๓๐. โครงการเสริมสร้างประสิทธิภาพการปฏิบัติราชการทางปกครองแก่เจ้าหน้าที่พัฒนาชุมชน	๑.๐๐	สส.
กลยุทธ์ ๕.๓ พัฒนาระบบเทคโนโลยีสารสนเทศและการสื่อสารเพื่อการบริหารยุทธศาสตร์	๑๑๙.๗๔	
แผนงานการพัฒนาโครงสร้างพื้นฐาน ICT		
๑. เพิ่มประสิทธิภาพการใช้ประโยชน์จากระบบ ICT ให้เกิดความคุ้มค่า		ศสท

กลยุทธ์/แผนงาน/โครงการสำคัญ	พ.ศ. ๒๕๕๗	หน่วยงานหลัก
	ล้านบาท	
๑.๑ เพิ่มประสิทธิภาพการใช้ประโยชน์จากระบบบริหารจดหมายอิเล็กทรอนิกส์ (E-Mail Sever)	๐.๘๐	ศสท
๑.๒ โครงการตรวจสอบประสิทธิภาพการทำงานของเครื่องคอมพิวเตอร์		ศสท
๑.๓ สร้างและตรวจสอบฐานข้อมูลเครื่องคอมพิวเตอร์ กรมการพัฒนารัฐบาล		ศสท
มาตรฐานสากล		
๒.๑ โครงการจัดซื้อเครื่องคอมพิวเตอร์แม่ข่าย (Server)	๐.๔๘	ศสท
๒.๒ โครงการพัฒนาระบบ Load Balance System	๐.๖๐	ศสท
๒.๓ สร้างและพัฒนาช่องทางในการสื่อสารการบริหารจัดการเทคโนโลยีสารสนเทศและเครือข่าย		ศสท
๓. พัฒนาระบบเชื่อมโยงเครือข่ายและการสื่อสารผ่านระบบเครือข่าย		
๓.๑ โครงการเช่าวงจรรีสัญญาณอินเทอร์เน็ต	๓๘.๙๒	ศสท
๑) เช่าวงจรรีสัญญาณอินเทอร์เน็ตความเร็วสูงระดับกรมการพัฒนารัฐบาล (lease line หรือระบบอื่นที่เทียบเท่า ๑๐๐/๑๐ MB. หรือสูงกว่า)	๓.๖๐	ศสท
๒) เช่าวงจรรีสัญญาณอินเทอร์เน็ตความเร็วสูงระดับศูนย์ศึกษาและพัฒนาชุมชนจำนวน ๑๑ ศูนย์ และวิทยาลัยการพัฒนารัฐบาล จำนวน ๑ แห่ง (lease line หรือระบบอื่นที่เทียบเท่า ๒ MB. หรือสูงกว่า)	๑.๔๔	ศสท
สูงกว่า)	๙.๑๒	ศสท
กว่า)	๒๔.๗๖	ศสท
๓.๒ โครงการเช่าวงจรรีสัญญาณแม่ข่ายพร้อมระบบเชื่อมโยง	๐.๖๒	ศสท
๔. พัฒนาระบบการรักษาความปลอดภัยแก่เครือข่าย ICT		
๔.๑ โครงการบำรุงรักษาระบบสนับสนุนศูนย์ควบคุมระบบคอมพิวเตอร์ (Server and Control room)	๐.๘๕	ศสท
๔.๒ โครงการบำรุงรักษาระบบรักษาความปลอดภัยเครือข่ายคอมพิวเตอร์ (Firewall)	๐.๑๕	ศสท
Centralized Log Management System)		ศสท
๔.๔ โครงการพัฒนาระบบตรวจสอบ เฝ้าระวังระบบคอมพิวเตอร์ (System Monitoring) ของกรมการพัฒนารัฐบาล		ศสท
๔.๕ โครงการระบบรักษาความปลอดภัยคอมพิวเตอร์แม่ข่ายและคอมพิวเตอร์ลูกข่าย	๑.๒๐	ศสท
๔.๖ โครงการบริหารจัดการเครื่องคอมพิวเตอร์แม่ข่ายด้วย Virtual Machien	๐.๖๐	ศสท
แผนงานการพัฒนาระบบ ICT เพื่อการบริหารยุทธศาสตร์ และการบริหารจัดการระบบ ICTอย่างมีธรร		
๕. พัฒนาศักยภาพด้าน IT		
๕.๑ โครงการการพัฒนาผู้ดูแลระบบเครือข่าย ของกรมการพัฒนารัฐบาล	๐.๘๐	ศสท
๕.๒ โครงการเสริมสร้างความรู้ด้านระบบเครือข่าย (Network) ของกรมการพัฒนารัฐบาล		ศสท
๕.๓ การจัดการความรู้ด้านนวัตกรรมด้าน IT		ศสท
๖. พัฒนามาตรฐานระบบความปลอดภัยของ ICT (การสำรองข้อมูลพิสูจน์ตัวตน การป้องกันไวรัส ฯลฯ)		
๖.๑ พัฒนาระบบความปลอดภัยของ ICT เพื่อความเป็นมาตรฐาน		ศสท
๗. พัฒนาและปรับปรุงกฎระเบียบด้าน IT ให้เอื้อต่อการใช้งาน ICT		
๗.๑ พัฒนาและปรับปรุงกฎระเบียบด้าน IT ให้เอื้อต่อการใช้งาน ICT ของกรมการพัฒนารัฐบาล	๐.๑๐	ศสท
๘. สร้างความเข้มแข็งของกรมฯ ด้วยการผลักดันการใช้งาน ICT ที่ถูกต้องกับการบริการ และการบริหารที่เหมาะสม		
๘.๑ สร้างความถูกต้องในการใช้งาน ICT กับการบริการและการบริหารอย่างเหมาะสม		ศสท
๘.๒ ประเมินความพึงพอใจการใช้งานระบบเทคโนโลยีสารสนเทศและเครือข่าย		ศสท
๙. โครงการพัฒนาศูนย์ข้อมูลเพื่อการพัฒนาชนบทไทย	๕.๐๐	ศสท
๑๐. โครงการพัฒนาและบริหารจัดการห้องศูนย์ข้อมูลกลางเพื่อการตัดสินใจ (ห้อง War Room)	๒.๐๐	ศสท
๑๑. โครงการเพิ่มประสิทธิภาพการใช้ประโยชน์จากระบบสำนักงานอัตโนมัติ	๐.๕๐	ศสท
๑๒. โครงการพัฒนาประสิทธิภาพระบบประชุมทางไกลผ่านระบบอินเทอร์เน็ต	๒.๐๐	ศสท
๑๓. โครงการพัฒนาประสิทธิภาพเครือข่ายคอมพิวเตอร์เพื่อการบริหารจัดการชุมชน	๒๐.๐๐	ศสท
๑๔. โครงการพัฒนาระบบให้บริการด้านรัฐบาลอิเล็กทรอนิกส์ (e-Gov.)	๐.๕๐	ศสท
๑๕. โครงการพัฒนามาตรฐานการแลกเปลี่ยนข้อมูลภาครัฐ (e-GIF)	๐.๕๐	ศสท
๑๖. โครงการพัฒนาและบริหารจัดการแผนแม่บท ICT กรมการพัฒนารัฐบาล	๑.๐๐	ศสท

กลยุทธ์/แผนงาน/โครงการสำคัญ	พ.ศ. ๒๕๕๗	หน่วยงาน
	ล้านบาท	หลัก
๑๗. โครงการเพิ่มประสิทธิภาพการใช้ประโยชน์จากระบบ ICT ให้เกิดความคุ้มค่า	๒.๐๐	คสท
๑๘. ออกแบบและพัฒนาระบบงานฐานข้อมูลเพื่อสนับสนุนยุทธศาสตร์	๒.๒๐	คสท
๑๙. พัฒนาค้นคว้าข้อมูลเพื่อการบริหารยุทธศาสตร์		คสท
๒๐. ออกแบบและพัฒนาโปรแกรมประยุกต์ (จัดการฐานข้อมูล ระบบงานระบบรายงาน ฯลฯ)		คสท
๒๑. พัฒนาระบบการให้บริการด้านรัฐบาลอิเล็กทรอนิกส์ (E-Gov.) และ การเชื่อมโยงข้อมูลภาครัฐ (E-GIF)		คสท
กลยุทธ์ ๕.๔ เสริมสร้างภาพลักษณ์ขององค์กร	๒๑.๖๖	
แผนงานกำหนดและพัฒนาภาพลักษณ์		
๑. จัดทำแผนยุทธศาสตร์พัฒนาภาพลักษณ์องค์กร		ปชส
๒. ส่งเสริมบุคลากรทำงานแบบ CSR		ปชส
๓. สร้างคุณค่างานพัฒนาชุมชน		ปชส
๔. พัฒนาเครือข่ายสมาคม มูลนิธิ สื่อสารมวลชน		ปชส
๕. สร้างกระแสภาพลักษณ์ขององค์กร		ปชส
๕.๑ ผลิตสื่อวิทยุ	๑.๒๐	ปชส
๕.๒ ผลิตสื่อโทรทัศน์	๓.๖๐	ปชส
๕.๒ สื่อสิ่งพิมพ์	๒.๔๐	ปชส
๖. สร้างอุดมการณ์พัฒนาชุมชนด้วยตัวตนขององค์กร		ปชส
๗. พัฒนา CDD Idol	๐.๘๔	ปชส
แผนงานพัฒนาระบบกลไกการจัดการความรู้ บริหารองค์ความรู้ ยกระดับวิชาชีพและพัฒนาองค์ความรู้		
๘. เพิ่มประสิทธิภาพการบริหารจัดการความรู้สถาบันแห่งความเป็นเลิศ	๕.๐๐	สพข
๙. การสร้างและพัฒนาผู้เชี่ยวชาญด้านการพัฒนาชุมชน	๑.๕๐	สพข
๑๐. ศึกษาและวิจัยด้านการพัฒนาชุมชนที่โดดเด่น	๑.๐๐	สพข
๑๑. สัมมนาทางวิชาการด้านการพัฒนาชุมชนประจำปี	๒.๐๐	สพข
๑๒. การจัดสัมมนาเพื่อส่งเสริมการนำความรู้สู่ชุมชน/สาธารณะ	๑.๐๐	สพข
แผนงานประชาสัมพันธ์		
๑๓. สร้างความสัมพันธ์กับสื่อมวลชน ผู้มีส่วนได้ส่วนเสีย ลูกค้า และผู้กำหนดนโยบาย	๐.๗๒	ปชส
๑๔. พัฒนาช่องทางการสื่อสารภาพลักษณ์ (สถานีโทรทัศน์ CDD news และสื่อมวลชน)	๐.๔๘	ปชส
๑๕. สร้างเครือข่ายการประชาสัมพันธ์	๑.๔๔	ปชส
๑๖. พัฒนาการสื่อสารเชิงการตลาด	๐.๐๐	ปชส
๑๗. หน่วยบริการงานพัฒนาชุมชนเคลื่อนที่	๐.๔๘	ปชส